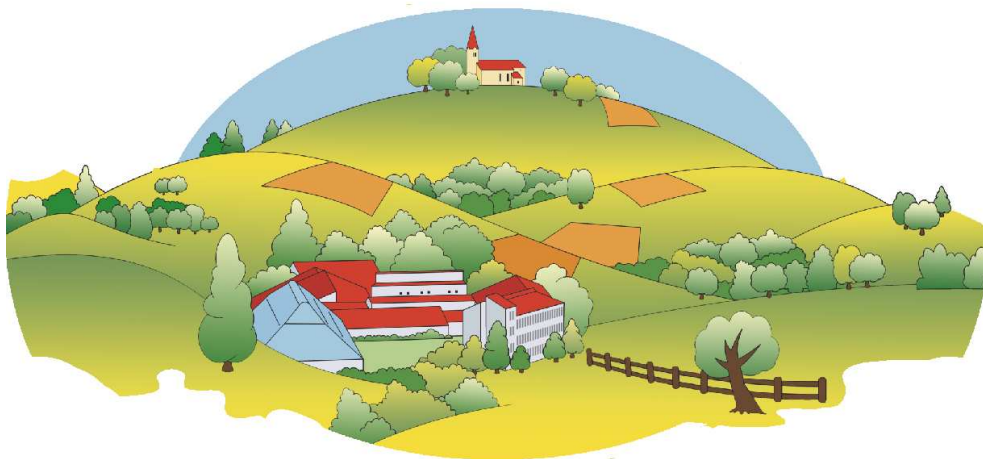


**GRM NOVO MESTO – center biotehnike in turizma**  
**Višja strokovna šola**  
**Sevno 13**  
**8000 Novo mesto**



## **LETNI DELOVNI NAČRT za študijsko leto 2012/2013**



Sprejel svet zavoda, dne \_\_\_\_\_

**Predsednica sveta zavoda:**

**Mojca VREČER, prof.**

**Ravnateljica VSŠ:**

**Helena Jurše Rogelj, univ.dipl. inž. agr.**

**KAZALO:**

<b>1. UVOD .....</b>	<b>3</b>
1.1 Predstavitev Višje strokovne šole .....	3
1.2 Vpetost Višje strokovne šole v delovanje zavoda .....	3
1.3 Koncept delovanja in razvoja VSŠ .....	3
1.4 Značilnosti pedagoškega procesa VSŠ in usmeritve nadaljnega razvoja šole .....	4
1.4 Načrt izobraževalnega procesa v študijskem letu 2012/13 .....	4
<b>2. SPLOŠNE DEJAVNOSTI VIŠJE STROKOVNE ŠOLE V ŠTUDIJSKEM LETU 2012/13 .....</b>	<b>8</b>
<b>3. VIŠJA STROKOVNA ŠOLA V ŠTUDIJSKEM LETU 2012/13 .....</b>	<b>12</b>
3.1 Študijsko leto 2012/13 .....	12
3.2 Aktualno stanje - prvi vpis v študijskem letu 2012/2013 .....	12
3.3 Oblikovanje letnikov - vpis v študijskem letu 2012/2013 .....	14
3.4 Predmetnik študijskih programov in načrtovana realizacija izvedbe .....	16
I. PREDMETNIK - UPRAVLJANJE PODEŽELJA IN KRAJINE .....	16
II. PREDMETNIK – GOSTINSTVO IN TURIZEM .....	17
III. PREDMETNIK - NARAVOVARSTVO .....	20
3.5 Druge dejavnosti pedagoškega procesa .....	21
3.6. Kadrovska struktura .....	24
<b>4. ORGANIZACIJA ŠTUDIJA .....</b>	<b>26</b>
4.1 Prvi letnik – redni študij .....	26
4.2 Drugi letnik – redni študij .....	27
4.3 Prvi, drugi in tretji cikel – izredni študij .....	28
4.4 Prvi, drugi in tretji cikel – izredni študij .....	28
4.5. Delo raziskovalnih skupin in tekmovanja .....	28
<b>5. VPIS NA VIŠJO STROKOVNO ŠOLO .....</b>	<b>29</b>
5.1 Načrt vpisa za študijsko leto 2012/13 .....	29
<b>6. ORGANIZACIJA RAZSTAV, SEMINARJEV, PREDAVANJ IN TEČAJEV ZA ŠTUDIJSKO LETO 2009/10 .....</b>	<b>32</b>
6.1 Razstave in druge prireditve .....	32
6.2 Seminarji, tečaji, strokovna srečanja .....	32
6.3 Druga strokovna srečanja in dogodki .....	32
<b>7. DELO AKTIVOV VIŠJE STROKOVNE ŠOLE .....</b>	<b>33</b>
7.1 Naloge vodje aktiva .....	33
<b>7.2. Poglobljeno delovanje aktivov in razvijanje raziskovalnega dela .....</b>	<b>33</b>
<b>8. PROJEKTI .....</b>	<b>34</b>
<b>9. DEJAVNOSTI STROKOVNIH ORGANOV IN SLUŽB .....</b>	<b>35</b>
9.1 Organi Višje strokovne šole .....	35
9.2 Delo ravnatelja Višje strokovne šole .....	35
9.3 Delo predavateljskega zbora .....	36
9.4 Strateški svet .....	36
9.5 Komisija za spremljanje in zagotavljanje kakovosti .....	36
9.6 Študijska komisija .....	37
<b>10. IZOBRAŽEVANJE DELAVCEV VIŠJE STROKOVNE ŠOLE .....</b>	<b>38</b>
<b>11. PRILOGE .....</b>	<b>39</b>
PRILOGA 1: Študijski koledar za leto 2012/13 za Višjo strokovno šolo .....	39
PRILOGA 2: Strokovni aktivni Višje strokovne šole 2012/13 .....	41
PRILOGA 3: CILJ PEDAGOŠKEGA PROCESA (v skladu s cilji višješolskih študijskih programov) .....	42
PRILOGA 4: Vsebina vpisnega postopka .....	45

## 1. UVOD

### 1.1 Predstavitev Višje strokovne šole

**Višja strokovna šola** (V nadaljevanju VSŠ) je organizacijska enota Grma Novo mesto - centra biotehnike in turizma. Status višje šole, njeni organi, imenovanje teh in naloge so določene z Zakonom o višjem strokovnem izobraževanju (sprejet 6. 8. 2004) in Sklepom vlade o ustanovitvi javnega vzgojno-izobraževalnega zavoda »Center biotehnike in turizma Grm Novo mesto« (sprejet junija 2007).

Temeljna dejavnost VSŠ je izvajanje javno - veljavnih višješolskih študijskih programov.

### 1.2 Vpetost Višje strokovne šole v delovanje zavoda

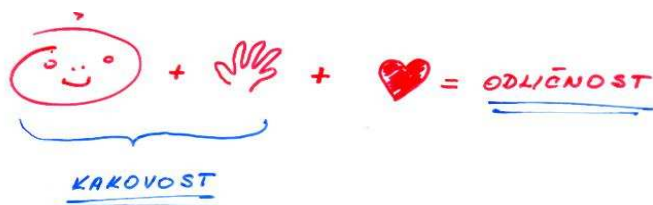
**Višja strokovna šola se v vseh aktivnostih vključuje v poslanstvo in Grma Novo mesto – centra biotehnike in turizma, ki se razvija v izobraževalno in razvojno jedro biotehnike** (kmetijstva, hortikulture, živilstva in prehrane, veterine, gozdarstva in lova, naravovarstva, okoljevarstva, športa in rekreacije na podeželju) **in turizma** (gostinstva, gastronomije, hotelirstva, ruralnega in urbanega turizma, športa in rekreacije) **za gospodarski in kulturni trajnostni razvoj regije, tako podeželja kot urbanih naselij evropskega merila.**

### 1.3 Koncept delovanja in razvoja VSŠ

V skladu s temeljno aktivnostjo šole, je glavna naloga vodstva ter sodelavcev zagotavljanje vseh pogojev in aktivnosti, s katerimi bo dosežena čim višja kakovost pedagoškega procesa. Vse ostale aktivnosti šole - tako projektne, kot razvojno raziskovalne, stalna usposabljanja strokovnega kadra itd., so namenjena predvsem stalnemu izboljševanju pedagoškega procesa, višanju kakovosti šole na vseh nivojih ter širjenju ponudbe šole – torej so pedagoškemu delu podrejene.

Zavedamo se, da je za uspeh delovanja višje strokovne šole pomemben predvsem kakovostni strokovni izobraževalni proces, ki temelji na dobrem načrtovanju, sodelovanju, trajnostnemu razvoju, pozitivnemu odnosu do narave in medsebojnem spoštovanju z vseživljenjskim učenjem. In prav slednje je, poleg spoštovanja zakonskih in strokovnih usmeritev, naše vodilo na poti do odličnosti – »Pot s srcem«.

#### »Pot s srcem«



#### **1.4 Značilnosti pedagoškega procesa VSŠ in usmeritve nadaljnjega razvoja šole**

Višje strokovne šole izobražujejo visoko kvalificirane strokovnjake, usposobljene predvsem za izvajanje praktično naravnanih delovnih procesov, in v manjši meri strokovnjake, usmerjene k iskanju teoretičnih rešitev. Tako so že v programski strukturi izjemne prav v deležu praktičnega izobraževanja.

Prav zato se v VSŠ Grm Novo mesto namenja veliko pozornosti h kakovostni zasnovi, spremljanju in nadzoru izvedbe praktičnega izobraževanja in k intenzivnemu vzpodbujanju za projektno delo.

Poleg zgoraj navedenega pa šola vidi svoje poslanstvo tudi v različnih oblikah vseživljenjskega učenja. V tem smislu se šola povezuje z različnimi strokovnimi institucijami in interesnimi povezavami in se prijavlja na različne projekte – prav z namenom, da bi se baza uporabnikov storitev s področja izobraževanja in usposabljanja čim bolj izpopolnila.

#### **1.4 Načrt izobraževalnega procesa v študijskem letu 2012/13**

##### I. Izobraževalni proces - splošno

Na Višji strokovni šoli zavoda Grm Novo mesto – centra biotehnike in turizma bomo v študijskem letu 2012/13 izobraževali študente, vključene v:

- 1. in 2. letnik (redni študij) ter v 1., 2. in 3. ciklus (izredni študij) v višješolski študijski program Upravljanje podeželja in krajine,
- 1. in 2. letnik (redni študij) ter v 1., 2. in 3. ciklus (izredni študij) v višješolski študijski program Gostinstvo in turizem
- 1. in 2. letnik (redni študij) ter v 1. in 2. ciklus (izredni študij) v višješolski študijski program Naravovarstvo

##### *I. a) Cilji in značilnosti izobraževalnega procesa izvajanja višješolskega študijskega programa Upravljanje podeželja in krajine*

##### Cilji:

Študentje izobraževalnega programa Upravljanje podeželja in krajine v času študija pridobijo široko strokovno – teoretično in praktično uporabno znanje s področja temeljnih kmetijskih znanj in znanj s področij, ki so diverzificirana iz kmetijske panoge.

To so strokovna ter tehnično – tehnološka znanja s področja obdelave tal, urejanja kmetijskih in gozdnih ter drugih zemljišč, pridelava in predelava hrane (rastlinska pridelava in reja domačih živali), vzpodbujanje razvoja podeželja v okviru razvoja dopolnilnih dejavnosti na kmetiji, razvoja obrtniških in podjetniških dejavnosti na podeželju, razvoja socialne dejavnosti na podeželju in še posebej razvoja turističnih, izobraževalno - turističnih in predvsem tržno - turističnih dejavnosti za uspešno ohranitev ter razvoj podeželja. V okviru dejavnosti, diverzificiranih s kmetijstva vse intenzivneje razvijamo področje urejanja in upravljanja zelenih rekreativnih površin in razvoja športne konjereje.

Pedagoški proces je definiran s predmetnikom, ki ga sestavljajo obvezni skupni predmeti, izbirni predmeti, praktično izobraževanje, prosto-izbirni predmet ter kot zaključek študija diplomsko delo.

Študente pri izbiri izbirnih predmetov usmerjamo, da bi si v času izobraževanja v programu Upravljanje podeželja in krajine, poleg naziva inženir/inženirka kmetijstva in krajine, pridobili še vsaj enega izmed štirih poklicnih standardov:

- upravitelj/upraviteljica kmetijskega gospodarstva in kmetijske proizvodnje,
- kmetijski farmacevt/farmaceutka,
- upravitelj/upraviteljica športnih in rekreacijskih površin,
- trener/trenerka konj in učitelj/učiteljica jahanja.

*I. b) Cilji in značilnosti izobraževalnega procesa izvajanja višješolskega študijskega programa Gostinstvo in turizem*

**Cilji:**

Študentje izobraževalnega programa Gostinstvo in turizem se tekom izobraževanja usposobijo za organizatorje poslovanja v gostinstvu in turizmu s širokim strokovno teoretičnim in praktično uporabnim znanjem s področja gostinstva in turizma.

V okviru strokovnega področja gostinstva so cilji izobraževanja predvsem na oblikovanju kakovostne kulinarčne ponudbe lokalnega okolja, temeljimo na spoštovanju in izvedbi vseslovenske kmečke in meščanske kulinarčne ponudbe, na razvoju kulinarčnih in gastronomskih inovacijah in spretnostih s področja vključevanja lokalno pridelanih surovin v dovršene jedi in menuje za različne ciljne skupine, pripravljene in postrežene na različnih kakovostnih ravneh ponudbe. V okviru kulinarike usmerjamo tudi v spoznavanje in pripravo jedi ter drugih značilnosti tujih kuhinj. Študente usmerjamo v organizacijo gostinskih dogodkov v različnih okoljih, za različne cilje skupine, v vodenje gostinskega obrata in izdelavo projektnih nalog, predvsem kot tematskih gostinskih dogodkov.

V okviru strokovnega področja turizma študente usmerjamo v spoznavanje lokalnega in nacionalnega turističnega potenciala, razvoja novih tematskih turističnih produktov, v inovacije na področju oblikovanja, trženja in drugih pristopov na področju razvoja turizma in v povezavo turizma z razvojem podeželja ter turizma z gostinstvom. V okviru turistične usmeritve se študenti spoznavajo s splošno turistično infrastrukturo. Študente spodbujamo tudi k spoznavanju turističnih destinacij, turistične organiziranosti in razvoja turistične panoge v drugih državah.

Izobraževalni program Gostinstvo in turizem v programu ne predvideva pridobitve nobene od poklicnih kvalifikacij pred dokončanjem programa, čeprav program sam temelji na poklicnih standardih:

- menedžer/menedžerka manjšega hotela,
- strokovni svetovalec/strokovna svetovalka za hrano in pijačo,
- vodja hotelske recepcije,
- menedžer/menedžerka turistične agencije,
- hotelski gospodinjec/hotelska gospodinja,
- organizator/organizatorka kongresnih prireditev.

*I. c) Cilji in značilnosti izobraževalnega procesa izvajanja višješolskega študijskega programa Naravovarstvo*

**Cilji:**

V okviru izobraževalnega procesa višješolskega študijskega programa naravovarstvo poleg zgoraj navedenih vsebinskih opredelitev temeljimo na vzgoji in izobraževanju na splošnem poznavanju in

prepoznavanju abiotičnih in biotičnih dejavnikov naravnega okolja, prepoznavanju in določanju ključnih predstavnikov flore in favne posameznega ekosistema ali dela ekosistema, vključevanju ekoremediacijskih objektov v urbana, suburbana in podeželska območja, iskanju, razvoju in izgradnji tematskih turističnih objektov v naravnem okolju ter nenazadnje iskanju podjetniških priložnosti, temelječih na konceptu naravovarstvenih oz. sonaravnih vsebin. Pomembna usmeritev naravovarstvenega izobraževanja je tudi iskanje in koriščenje energetskih potencialov naravnih virov.

Študente, vključene v proces naravovarstvenega izobraževanja na višješolski ravni usposabljammo za strokovnjake za strokovno delo na področju (ključna področja):

1. V skladu z Zakonom o ohranjanju narave (Ur. l. RS št. 56/1999, vključujoč vse dopolnitve zakona in ustrezne podzakonskimi akte)

- prepoznavanja na področju in ohranjanja biotske raznovrstnosti (na nivoju rastlinskih in živalskih vrst, genetskega materiala, ekosistemov in habitatnih tipov, ekološko pomembnih območij, posebnih varstvenih območij in krajine),
- prepoznavanja in ohranjanja naravnih ravnovesij,
- prepoznavanja in ohranjanja naravnih vrednot (od sistematike naravnih vrednot do podelitve statusa naravne vrednote, ukrepov varstva naravnih vrednot, tipov naravnih vrednot, vključujoč zavarovana območja, prepoznavanja in varstvenih ukrepov za ohranitev ogroženih rastlinskih in živalskih vrst - do splošnih ciljev in načinov delovanja in izpolnjevanja naravovarstvenih ciljev Slovenije in Evropske unije.

2. V skladu s Strategijo ohranjanja biotske raznovrstnosti v Republiki Sloveniji (MOP, 2001).

3. V skladu z Uredbo o posebnih varstvenih območjih (območjih Natura 2000) (Ur. l. RS št. 49/2004) in Operativnim programom – programom opravljanja območij Natura 2000 za obdobje 2007 – 2013 (Vlada RS, 2007).

4. V skladu z Zakonom o varstvu podzemnih jam (Ur. l. RS št. 2/2004, vključujoč dopolnitve iz 2006).

5. V skladu z Mednarodnimi konvencijami s področja varstva narave

6. V skladu z Zakonom o kmetijstvu (ZKme-1) (Ur. l. RS št. 45/2008, vključujoč vse dopolnitve zakona in ustrezne podzakonskimi akte).

7. V skladu z Zakonom o gozdovih (ZGO) (Ur. l. RS št. 30/1993, vključujoč vse dopolnitve zakona in ustrezne podzakonskimi akte).

8. V skladu s cilji razvoja podeželja

Splošno:

- zagotavljanja trajnostne rabe zemljišč,
- razvoja tradicionalnih in temeljnih gospodarskih panog (dejavnost kmetijstva, gozdarstva in njima sorodnih dejavnosti) ter njihove nadgradnje, dopolnitve ali druge razvojne oblike
- razvoja drugih obrtniških in podjetniških dejavnosti, ki temeljijo na koriščenju naravnih virov, tradicionalnih znanj, na povezavi naravne in kulturne dediščine podeželja itd.
- izboljšanje demografske strukture podeželskega prebivalstva

Specifično, vezano na nacionalni program (Program razvoja podeželja 2007 -2013 in drugi akti):

- Ohranjanje kulturne krajine in varovanje okolja
- Izboljšanje kakovosti življenja v podeželskih območjih in spodbujanje gospodarske diverzifikacije

- Krepitev Lokalnih razvojnih vzpodbud (program Leader)

9. V skladu z Zakonom o divjadi in lovstvu (Ur. l. RS št. 16/2004, vključujoč vse dopolnitve in podzakonske akte)

10. V skladu z Zakonom o vodah (Ur. l. RS št. 42/2002, vključujoč vse dopolnitve in podzakonske akte)

11. V skladu z Zakonom o varstvu okolja (Ur. l. RS št. 41/2004, vključujoč vse dopolnitve in podzakonske akte)

12. V skladu z Zakonom o graditvi objektov (Ur. l. RS št. 110/2002, vključujoč vse dopolnitve in podzakonske akte)

13. V skladu z Energetski zakonom (Ur. l. RS št. 27/2007, vključujoč vse dopolnitve in podzakonske akte), še posebej Pravilnik o spodbujanju učinkovite rabe energije in obnovljivih virov energije (Ur. l. RS št. 89/2008 ter sprememba pravilnika Ur. l. RS št. 25/2009).

Izobraževalni program Naravovarstvo pa temelji na naslednjih poklicnih standardih.

- Skrbnik/ skrbnica naravnih ravnovesij
- Skrbnik/ skrbnica naravnih vrednot in ekoremediacij
- Tehnolog upravljalec/ tehnologinja upravljalca alternativnih virov energije
- Nadzornik/ nadzornica na zavarovanih območjih

Posamezen izobraževalni program predvideva tudi programsko določene kompetence bodočih diplomantov, ki jih povzemamo v Prilogi 1.

## **2. SPLOŠNE DEJAVNOSTI VIŠJE STROKOVNE ŠOLE V ŠTUDIJSKEM LETU 2012/13**

**V študijskem letu 2012/2013 bodo imele prednost naslednje dejavnosti Višje strokovne šole (usklažene z Razvojno vizijo višje strokovne šole v časovnem obdobju 2011/2012 do 2015/2016):**

### **Neposredno pedagoško delo:**

- intenzivno vzpodbujanje rednih študentov za sproti študij,
- priprava rednih in izrednih študentov na zaključek izobraževanja,
- intenzivno vzpodbujanje absolventov VSŠ k pripravi in zagovoru diplome,
- dobra izvedba izobraževalnega programa,
- intenziviranje delovanja strokovnih aktivov in organizacijsko preoblikovanje
- neformalna strokovna srečanja
- ponudba večine izbirnih modulov/predmetov (če bodo skupine dovolj velike, bo šola vse obveznosti pri izbirnem modulu/predmetu (P, SV, LV) izvajala skupno; v primeru manjšega zanimanja za določene izbirne module/predmete, bo študentom omogočen individualen pristop izvajanja vseh obveznosti predmeta/modula – z izvajanjem obveznosti na zato ustreznih okoljih, inštitucijah, s pomočjo mentorjev, ...
- prizadevanje za kvalitetno izvedbo vseh obveznih in izbirnih modulov/predmetov,
- vzpodbujanje za projektno delo tekom pedagoškega procesa, še posebej bomo vlagali energijo za razvoj projektov v gostinstvu
- vključevanje vseh vrst infrastrukture zavoda v pedagoški proces

### **Strateško razvojne aktivnosti šole z dijaki in študenti**

- nadaljnje razvijanje in načrtovanje novih izobraževalnih programov oz. »uvoz« posameznih izbirnih modulov – področje gozdarstva in lova ter živilstva in prehrane, fotografije, oblikovanja oz. po predlogih;
- možnost vključevanja dijakov, neuspešnih pri opravljanju poklicne mature ali mature ter odraslih v izobraževanje (moduli) preko sistema vseživljenjskega učenja,
- spremljanje zaposljivosti diplomantov VSŠ v okolju,
- spremljanje in vključevanje diplomantov Višje strokovne šole v društvo Grmčanov,
- ustanovitev Kluba diplomantov v okviru delovanja društva Grmčanov (nerealizirana aktivnost iz preteklega študijskega leta);



### **Stalno delo in prizadevanja za stalno zviševanje kakovosti v VSŠ**

- ohranjanje koncepta notranje kakovosti VSŠ,
- skrb za izvajanje in posodabljanje poslovnika kakovosti VSŠ
- izvajanje nadaljnjih korakov v konceptu zagotavljanja kakovosti v VSŠ v skladu s priporočili Skupnosti VSŠ (prevzetimi po projektu Impletum) in navodili NAKVIS-a
- izvajanje izvedbenega kurikula v skladu z načrtom ter vnašanjem predlogov, idej in izboljšav, ki nastajajo tekom procesa
- uvedba tekočega merjenja zadovoljstva študentov, zaposlenih ter drugih sodelavcev VSŠ in uvajanje izboljšav glede na ugotovitve (Komisija za spremljanje in zagotavljanje kakovosti)

### **Izboljševanje pedagoško – didaktičnih principov dela s študenti**

- intenziviranje sodelovalnega poučevanja, timskega dela in medpredmetnega povezovanja,
- izobraževanje za projektno delo študentov in izvajanje projektne dela
- izvedba projektnih dni in projektnih tednov

### **Skrb za spremljanje zakonodaje in razpisov ter oblikovanje oz. ažuriranje šolskih aktov**

- spremljanje sprejemanja novih pravilnikov in njihovih učinkov
- priprava in sprejemanje novih oz. prenovljenih šolskih aktov
- sprotno informiranje sodelavcev o spremembah, novostih, aktualnih vsebinah

### **Sodelovanje s partnerskimi organizacijami, še posebej s šolami v slovenskem prostoru in izven**

- sodelovanje z Višjimi strokovnimi šolami v Sloveniji
- mednarodno sodelovanje (zlasti sodelovanje z Višjimi strokovnimi šolami EU),
- samostojno vodenje organizacijske enote Višja strokovna šola,
- izvedba strokovnih ekskurzij, simpozijev (z domačimi in tujimi predavatelji), razprav, v katere bomo vključili zaposlene in študente,
- vzpodbujanje aktivne in pasivne udeležbe zaposlenih na konferencah, simpozijih, posvetih in podobnih dogodkih na šoli, v širšem slovenskem prostoru, pa tudi izven naših meja

### **Sodelovanje z izvajalcem praktičnega izobraževanja, še posebej pri načrtovanju projektnih nalog.**

- vzpodbujanje dela raziskovalnih oziroma projektnih nalog za študente, ki so lahko osnova za pripravo diplomskih nalog,
- vzpodbujanje dela raziskovalnih oziroma projektnih nalog za študente kot osnova za podelitev certifikata »zaupanja vreden«,

- aktivno sodelovanje z MIC-em pri zagotavljanju praktičnega usposabljanja za študente in druge udeležence vseživljenjskega učenja,
- sodelovanje z zunanjimi partnerji pri zagotavljanju praktičnega usposabljanja za študente

#### **Iskanje dodatnih priložnosti za strokovni razvoj študentov**

- vključevanje študentov in zaposlenih v promocijo VSŠ s pisanjem člankov, izdelavo e-oglasov in e-sporočil na šoli in izven nje
- sodelovanje študentov pri promociji VSŠ, strokovnih vsebin in dogodkov preko radia, televizije oz. drugih medijev
- priprava prosto izbirnih predmetov/modulov in ponudba teh študentom in ostalim slušateljem,
- intenzivno partnerstvo z Razvojno – raziskovalnim inštitutom Grm

#### **Skrb za stalno izpopolnjevanje predavateljev, inštruktorjev in drugih sodelavcev šole**

- poudarek dobremu permanentnemu izobraževanju za predavatelje in druge učitelje VSŠ,
- vključevanje v izobraževanje za pridobitev pedagoško-andragoške izobrazbe za sodelavce, ki je še nimajo opravljene,
- opravljanje strokovnih izpitov,
- vzpodbujanje predavateljev k pripravi strokovne literature (interna gradiva ter gradiva, ki bodo potrjena pri Strokovnem svetu)
- razvoj intenzivnega sodelovanja z drugimi enotami šolskega centra
- višja strokovna šola bo skupaj z drugimi organizacijami sodelovala pri projektih, raziskavah oz. aplikaciji stroke v inštitutih in institucijah ter na različnih projektih,
- nadaljnje utrjevanje šole v okolju, v smislu njene prepoznavnosti in prispevka v regionalnem razvoju
- sodelovanje VSŠ z ostalimi VSŠ v regiji in na področju celotne Slovenije, aktivno članstvu v Skupnosti VSŠ in Združenju VSŠ, aktivna participacija v Konzorciju biotehniških šol – višje strokovne šole
- sodelovanje Višje strokovne šole, MIC-a in partnerjev pri izvajanju projektov in iskanju razvojnih potencialov v stroki
- vključevanje strokovnih delavcev zavoda (in izven) v višješolske izobraževalne programe

#### **Delo na projektih (redni razpisi, občasni razpisi in projekti)**

- nadaljevanje dela na internem šolskem projektu »Delovno mesto, ki sem si ga sam ustvari«

- sodelovanje in priprava različnih razvojnih, izobraževalnih in raziskovalnih projektov – v skladu z možnostmi (evropski projektu VŽU: Erasmus, Comenius, Leonardo da Vinci in drugi, nacionalni projekti npr.: Leader, projekti MŠŠ, projekti čezmejnega sodelovanja, projekti razvoja regij...)
- vzpodbujanje sodelavcev in študentov za udeležbo na mednarodnih aktivnostih
- prijava na študijski obisk kot samostojne aktivnosti evropske mreže vseživljenjskega učenja (Life Log Learning)
- priprava novega projekta (projekt Leonardo da Vinci) za izpopolnjevanje v izobraževanju in usposabljanju za program »greenkeeperja« (v sodelovanju z Elmwood Collegom) – prva prijava ni bila uspešna
- intenzivno partnerstvo z Razvojno – raziskovalnim inštitutom Grm
- razvoj in načrtovanje internih projektov šole oz. internih projektov zavoda
- sodelovanje s strokovnimi in znanstvenimi institucijami, ki delujejo na strokovnih področjih programov VSŠ ter pedagoškimi institucijami
- sodelovanje s fakultetami slovenskih univerz, s katerimi že imamo povezave in možnost vzpostavljanja novih povezav
- celoletno delo na promociji VSŠ (zaposleni, študentje) za vpis na VSŠ
- sodelovanje na različnih tekmovanjih za študente (nacionalna in mednarodna tekmovanja)
- izvajanje izobraževanja posameznih strokovnih modulov kot neformalne oblike izobraževanja ter drugih tečajnih oblik izobraževanja in usposabljanja s področja stroke višje strokovne šole

### 3. VIŠJA STROKOVNA ŠOLA V ŠTUDIJSKEM LETU 2012/13

#### 3.1 Študijsko leto 2012/13

Študijsko leto 2012/13 traja od oktobra 2012 do septembra 2013. Študijski proces bo organiziran v skladu s Pravilnikom o študijskem koledarju v višjih strokovnih šolah (Ur. L. RS 45/1996). Manjša odstopanja od 3. in 5. člena pravilnika, ki jih načrtujemo predvsem zaradi narave dela v okviru praktičnega izobraževanja, bomo študentom predstavili in jih prosili za sprejem.

Odstopanja gredo v smeri – v posameznem tednu je možno, da bi v začetku študijskega leta presegli 25 ur teoretičnega pedagoškega procesa (predavanja in vaje) in ta proces sproščali proti spomladanskemu obdobju, ko bo tedenska obveznost pedagoškega dela padala in naraščala tedenska obveznost praktičnega izobraževanja.

V okviru praktičnega izobraževanja in določenih napovedanih terminov pedagoškega procesa so možne tudi delovne sobote oz. drugi sicer dela prosti dnevi, v skladu z naravo delovnega procesa.

Študijsko leto temelji na študijskem koledarju, ki v osnovi vključuje jesenske počitnice (prvi teden v novembru), božično – novoletne počitnice (zadnji teden v decembru), zimske počitnice (tretji teden v februarju), prvomajske počitnice (prvi teden v maju), poletne počitnice (osem tednov v mesecu juliju in avgustu) ter pedagoškega procesa proste dneve, določene z zakonom.

#### 3.2 Aktualno stanje - prvi vpis v študijskem letu 2012/2013

Tabela: Seznam študentov, vpisanih v 1. letnih VSŠ (na dan 8. 10. 2012)

Vrsta programa:	Poklic:	Število študentov:
<b>Izobraževalni program Upravljanje podeželja in krajine (UPK)</b>		
1. letnik: redni študij	inženir/inženirka kmetijstva in krajine	50
1. letnik (ciklus): izredni študij	inženir/inženirka kmetijstva in krajine	7
<b>Izobraževalni program Gostinstvo in turizem (GT)</b>		
1. letnik: redni študij	organizator /organizatorka v gostinstvu in turizmu	52
1. letnik (ciklus): izredni študij	organizator /organizatorka v gostinstvu in turizmu	6
<b>Izobraževalni program Naravovarstvo (NAR)</b>		
1. letnik: redni študij	organizator /organizatorka v gostinstvu in turizmu	56
1. letnik (ciklus): izredni študij	organizator /organizatorka v gostinstvu in turizmu	4
<b>SKUPAJ:</b>		<b>175</b>

V študijskem letu 2012/13 vodimo na dan, 8. oktober 2012 vpisanih **175** študentov v programe 1. letnika, od tega **158** študentov vključenih v redni študij in **17** študentov vključenih v izredni študij.

Tabela: Seznam študentov, vpisanih v 1. letnih VŠŠ (na dan 8. 10. 2012) v primerjavi s študijskim letom 2011/12 in 2010/11

Vrsta programa:	Poklic:	Število študentov:		
		Št. l. 2012/13 *	Št. l. 2011/12	Št. l. 2010/11
<b>Izobraževalni program Upravljanje podeželja in krajine (UPK)</b>				
1. letnik: redni študij	inženir/inženirka kmetijstva in krajine	50	71	71
1. letnik (ciklus): izredni študij	inženir/inženirka kmetijstva in krajine	7	7	9
<b>Izobraževalni program Gostinstvo in turizem (GT)</b>				
1. letnik: redni študij	organizator /organizatorka v gostinstvu in turizmu	52	76	71
1. letnik (ciklus): izredni študij	organizator /organizatorka v gostinstvu in turizmu	6	2	11
<b>Izobraževalni program Naravovarstvo (NAR)</b>				
1. letnik: redni študij	organizator /organizatorka v gostinstvu in turizmu	56	69	74
1. letnik (ciklus): izredni študij	organizator /organizatorka v gostinstvu in turizmu	4	10	18
SKUPAJ:		<b>175</b>	<b>235</b>	<b>254</b>

V študijskem letu 2012/13 vodimo na dan, 8. oktober 2012 vpisanih 175 študentov v programe 1. letnika (prvi vpis v letnik), od tega 158 študentov vključenih v redni študij in 17 študentov vključenih v izredni študij.

**3.3 Oblikovanje letnikov - vpis v študijskem letu 2012/2013**

Tabela: Seznam študentov, vpisanih v vse študijske programe VSŠ (na dan 8. 10. 2012) - 1 v primerjavi s študijskim letom 2011/12 in 2010/11

Vrsta programa:		Poklic:	Število študentov*:		
			Št. l. 2012/13*	Št. l. 2011/12	Št. l. 2010/11
<b>Izobraževalni program Upravljanje podeželja in krajine (UPK)</b>					
1. letnik: redni študij	inženir/inženirka kmetijstva in krajine	50 +1 (ponavljanje letnika)	71	71	
2. letnik: redni študij	inženir/inženirka kmetijstva in krajine	14	27	36	
2. letnik: redni študij – ponavljanje letnika	inženir/inženirka kmetijstva in krajine	25	30	19	
2. letnik: redni študij – ponovni vpis	inženir/inženirka kmetijstva in krajine	2	2	-	
1. letnik (ciklus): izredni študij	inženir/inženirka kmetijstva in krajine	7	7	9	
2. ciklus: izredni študij	inženir/inženirka kmetijstva in krajine	5	6	7	
3. ciklus: izredni študij	inženir/inženirka kmetijstva in krajine	5	6	9	
<b>Število študentov, ki so vključeni v izobraževalni program Upravljanje podeželja in krajine (UPK)</b>			<b>109</b>	<b>149</b>	<b>151</b>
<b>Izobraževalni program Gostinstvo in turizem (GT)</b>					
1. letnik: redni študij	organizator /organizatorka v gostinstvu in turizmu	52	76	71	
2. letnik: redni študij	organizator /organizatorka v gostinstvu in turizmu	17	15	34	
2. letnik: redni študij – ponavljanje letnika	organizator /organizatorka v gostinstvu in turizmu	13	22	-	
2. letnik: redni študij – ponovni vpis	organizator /organizatorka v gostinstvu in turizmu	1	4	-	
1. letnik (ciklus): izredni študij	organizator /organizatorka v gostinstvu in turizmu	6	2	11	
2. ciklus: izredni študij	organizator /organizatorka v gostinstvu in turizmu	2	6	4	
3. ciklus: izredni študij	organizator /organizatorka v gostinstvu in turizmu	6	4	-	
<b>Število študentov, ki so vključeni v izobraževalni program Gostinstvo in turizem (GT)</b>			<b>97</b>	<b>129</b>	<b>120</b>
<b>Izobraževalni program Naravovarstvo (NAR)</b>					
1. letnik: redni študij	inženir/inženirka naravovarstva	56	69	74	
2. letnik: redni študij	inženir/inženirka naravovarstva	18	22	-	
2. letnik: redni študij – ponavljanje letnika	inženir/inženirka naravovarstva	20	-	-	
2. letnik: redni študij – ponovni vpis	inženir/inženirka naravovarstva	-	-	-	
1. letnik (ciklus): izredni študij	inženir/inženirka naravovarstva	5	10	18	
2. ciklus: izredni študij	inženir/inženirka naravovarstva	4	13	-	
3. ciklus: izredni študij	inženir/inženirka naravovarstva	13	-	-	
<b>Število vseh študentov, ki so vključeni v izobraževalni program Naravovarstvo (NAR)</b>			<b>116</b>	<b>114</b>	<b>92</b>
<b>Število vseh študentov (vsi programi, vse generacije):</b>			<b>322</b>	<b>392</b>	<b>363</b>

Grm Novo mesto - center biotehnike in turizma  
**Višja strokovna šola**  
 Letni delovni načrt za študijsko leto 2012/13

*Tabela: Seznam študentov, vpisanih v vse študijske programe VSŠ*

Vrsta programa:	Poklic:	Število študentov:
<b>Izobraževalni program Upravljanje podeželja in krajine (UPK)</b>		
1. letnik: redni študij	inženir/inženirka kmetijstva in krajine	51
2. letnik: redni študij - skupaj	inženir/inženirka kmetijstva in krajine	41
izredni študij (1., 2. in 3. cikel) - skupaj	inženir/inženirka kmetijstva in krajine	17
<b>Število študentov, ki so vključeni v izobraževalni program Upravljanje podeželja in krajine (UPK)</b>		<b>109</b>
<b>Izobraževalni program Gostinstvo in turizem (GT)</b>		
1. letnik: redni študij	organizator /organizatorka v gostinstvu in turizmu	52
2. letnik: redni študij - skupaj	organizator /organizatorka v gostinstvu in turizmu	31
izredni študij (1., 2. in 3. cikel) - skupaj	organizator /organizatorka v gostinstvu in turizmu	14
<b>Število študentov, ki so vključeni v izobraževalni program Gostinstvo in turizem (GT)</b>		<b>97</b>
<b>Izobraževalni program Naravovarstvo (NAR)</b>		
1. letnik: redni študij	inženir/inženirka naravovarstva	56
2. letnik: redni študij	inženir/inženirka naravovarstva	38
izredni študij (1., 2. in 3. cikel) - skupaj	inženir/inženirka naravovarstva	22
<b>Število študentov, ki so vključeni v izobraževalni program Naravovarstvo (NAR)</b>		<b>116</b>
<b>Število vseh študentov (vsi programi, vse generacije):</b>		<b>322</b>
<b>Število vseh študentov, vključenih v redni študij</b>		<b>92 (UPK) + 83 (GT) + 94 (NAR) = 269</b>
<b>Število vseh študentov, vključenih v izredni študij</b>		<b>17 (UPK) + 14 (GT) + 22 (NAR) = 53</b>

### 3.4 Predmetnik študijskih programov in načrtovana realizacija izvedbe

#### I. PREDMETNIK - UPRAVLJANJE PODEŽELJA IN KRAJINE

Št.	Ime modula/predmeta/druge sestavine	Obvezno / izbirno	Letnik	Št. ur			Skupno št. ur	KT
				PR	SV	LV		
<b>M1</b>	<b>POSLOVANJE IN EKONOMIKA (PEK)</b>	<b>Obvezno</b>	<b>1.</b>					<b>12</b>
P1	Poslovno sporazumevanje in vodenje (PSV)	Obvezno	1.	42	6	24	72	6
P2	Ekonomika in menedžment podjetij (EMP)	Obvezno	1.	42	6	24	72	6
<b>M2</b>	<b>KOMUNIKACIJA IN INFORMATIKA (KIN)</b>	<b>Obvezno</b>	<b>1.</b>					<b>9</b>
P3	Strokovna terminologija v tujem jeziku (STJ)	Obvezno	1.	30	0	30	60	5
P4	Strokovna informatika in statistične metode vrednotenja (SIS)	Obvezno	1.	18	6	24	48	4
<b>M3</b>	<b>PODJETNIŠTVO Z ORGANIZACIJO (POR)</b>	<b>Obvezno</b>	<b>2.</b>					<b>15</b>
P5	Podjetništvo in trženje (PIT)	Obvezno	2.	48	6	48	102	7
P6	Organizacija in poslovanje (OIP)	Obvezno	2.	60	6	48	114	8
<b>M4</b>	<b>VODENJE RASTLINSKE PRIDELAVE (VRP)</b>	<b>Izbirno</b>	<b>1. ali 2.</b>					<b>15</b>
P7	Gospodarjenje v poljedelstvu in vrtnarstvu (GPV)	Izbirno	1. ali 2.	60	6	48	114	8
P8	Gospodarjenje v sadjarstvu in vinogradništvu (GSV)	Izbirno	1. ali 2.	54	6	42	102	7
<b>M5</b>	<b>VARSTVO RASTLIN (VAR)</b>	<b>Izbirno</b>	<b>1. ali 2.</b>					<b>15</b>
P9	Varstvo rastlin s fitofarmacijo (VRF)	Izbirno	1. ali 2.	60	6	48	114	8
P10	Gojenje in uporaba koristnih organizmov (GKO)	Izbirno	1. ali 2.	54	6	42	102	7
<b>M6</b>	<b>VODENJE REJE ŽIVALI (VRŽ)</b>	<b>Izbirno</b>	<b>1. ali 2.</b>					<b>15</b>
P11	Gospodarjenje v živinoreji (GŽI)	Izbirno	1. ali 2.	60	6	48	114	8
P12	Zdravstveno varstvo domačih živali (VDŽ)	Izbirno	1. ali 2.	54	6	42	102	7
<b>M7</b>	<b>TURIZEM IN ŠPORT NA PODEŽELJU (TŠP)</b>	<b>Izbirno</b>	<b>1. ali 2.</b>					<b>15</b>
P13	Turizem in rekreacija na podeželju (TRP)	Izbirno	1. ali 2.	60	6	48	114	8
P14	Treniranje konj in učenje jahanja (TKJ)	Izbirno	1. ali 2.	54	6	42	102	7
P15	Trajnostni razvoj z izbranimi poglavji iz biologije (TRB)	Obvezno	1.	12	0	36	48	4
P16	Razvoj podeželja z zakonodajo (RPZ)	Obvezno	2.	36	6	30	72	5
P17	Rastlinska pridelava in reja živali (RPR)	Obvezno	1.	42	0	42	84	7
P18	Upravljanje z rekreacijskimi in športnimi površinami (RŠP)	Izbirno	2.	176	12	124	312	22
P19	Ekološka pridelava hrane (EPH)	Izbirno	1. ali 2.	54	0	42	96	7
P20	Logistika in mehanizacija v kmetijstvu (LMK)	Izbirno	1. ali 2.	54	0	42	96	7



P21	Terapevtska in socialna dejavnost na podeželju (TSP)	Izbirno	1. ali 2.	54	0	42	96	7
P22	Varovanje naravnih vrednot in biotske raznovrstnosti (VNV)	Izbirno	1. ali 2.	54	0	42	96	7
P23	Vinarstvo (VIN)	Izbirno	1. ali 2.	96	24	96	216	15
D1	Praktično izobraževanje (PRI)	Obvezno	1.				400	13
D2	Praktično izobraževanje (PRI)	Obvezno	2.				400	13
	Prostoizbirni modul ali predmet	Izbirno	1. ali 2.				72	5
D3	Diplomski izpit (DIP)	Obvezno	2.					5
	<b>Skupaj kreditnih točk</b>							<b>120</b>

V študijskem letu 2012/13 zaradi nezanimanja študentov predvidoma ne bomo izvajali treh izbirnih predmetov:

- Vinarstvo (P23),
- Terapevtska in socialna dejavnost na podeželju (P21),
- Varovanje naravnih vrednot in biotske raznovrstnosti (P22) in
- Upravljanje z rekreacijskimi in športnimi površinami (RŠP)

## II. PREDMETNIK – GOSTINSTVO IN TURIZEM

Št.	Ime modula/predmeta/druge sestavine	Obvezno / izbirno	letnik	št. kontaktnih ur				Št. ur študent. dela	KT
				PR	SV	LV	Skupaj		
<b>M 1</b>	<b>Komunikacija</b>	<b>obvezno</b>							<b>15</b>
P 1	Strokovna terminologija v tujem jeziku 1 (STJ 1)	obvezno	1	36		48	84	180	6
P 2	Poslovno sporazumevanje in vodenje (PSV)	obvezno	1	48		36	84	180	6
D 1	Praktično izobraževanje 1 (PRI 1)	obvezno	1					80	3
<b>M 2</b>	<b>Ekonomika in poslovanje</b>	<b>obvezno</b>							<b>15</b>
P 3	Ekonomika podjetja (EKP)	obvezno	1	24		12	36	90	3
P 4	Ekonomika turizma (EKT)	obvezno	1	36		24	60	120	4
P 5	Pravni predpisi (PPR)	obvezno	1	48		12	60	120	4
P 6	Poslovna informatika s statistiko (PIS)	obvezno	1	36		24	60	120	4
<b>M 3</b>	<b>Varovanje okolja</b>	<b>obvezno</b>							<b>12</b>
P 7	Osnove gastronomije (OGS)	obvezno	1	48		12	60	120	4
P 8	Turistična geografija in kulturna dediščina (TGK)	obvezno	1	72	24	24	120	240	8
<b>M 4</b>	<b>Kulinarične in strežne veščine</b>	<b>izbirno</b>							<b>18</b>

P 9	Kuharstvo z organizacijo dela 1 (KOD 1)	obvezno	1	12		48	60	110	4
P 10	Strežba z organizacijo dela 1 (SOD 1)	obvezno	1	12		48	60	110	4
D 2	Praktično izobraževanje 2 (PRI 2)	obvezno	1					320	10
<b>M 5</b>	<b>Osnove gostinstva</b>	<b>izbirno</b>							<b>18</b>
P 11	Osnove kuharstva (OKU)	obvezno	1	12		48	60	110	4
P 12	Osnove strežbe (OST)	obvezno	1	12		48	60	110	4
D 2	Praktično izobraževanje 2 (PRI 2)	obvezno	1					320	10
<b>M 6</b>	<b>Trženje</b>	<b>obvezno</b>							<b>15</b>
P 13	Osnove projektnega menedžmenta (OPM)	obvezno	2	24		12	36	90	3
P 14	Trženje v turizmu (TTU)	obvezno	2	48		12	60	120	4
P 15	Strokovna terminologija v tujem jeziku 2 (STJ 2)	obvezno	2	60		60	120	240	8
<b>M 7</b>	<b>Poslovanje v gostinstvu in turizmu</b>	<b>obvezno</b>							<b>10</b>
P 16	Poslovanje prenočitvenih in prehrambnih obratov (PPO)	izbirno	2	60		24	84	180	6
P 17	Poslovanje hotelov in turističnih agencij (PHT)	izbirno	2	60		24	84	180	6
D 3	Praktično izobraževanje 3 (PRI 3)	obvezno	2					120	4
<b>M 8</b>	<b>Projekti v gostinstvu</b>	<b>izbirno</b>							<b>25</b>
P 18	Gastronomija (GAS)	obvezno	2	60		24	84	170	6
P 19	Kuharstvo z organizacijo dela 2 (KOD 2)	obvezno	2	48		48	96	200	7
P 20	Strežba z organizacijo dela 2 (SOD 2)	obvezno	2			48	48	110	4
D 4	Praktično izobraževanje 4 (PRI 4)	obvezno	2					280	8 kt
<b>M 9</b>	<b>F &amp; B</b>	<b>izbirno</b>							<b>25</b>
P 21	Hrana in pijače (HIP)	obvezno	2	48		12	60	110	4
P 22	Organizacija gostinskih dogodkov (OGD)	obvezno	2	24		48	72	170	6
P 23	Barmanstvo (BAR)	izbirno	2	36		60	96	200	7
P 24	Harmonija okusov (HOK)	izbirno	2	36		60	96	200	7
D 4	Praktično izobraževanje 4 (PRI 4)	obvezno	2					280	8
<b>M 10</b>	<b>Projekti v turizmu</b>	<b>izbirno</b>							<b>25</b>
P 25	Strokovna terminologija v tujem	obvezno	2	60		60	120	240	8

	jeziku 3 (STJ 3)								
P 26	Dopolnilne turistične dejavnosti (DTD)	obvezno	2	48		60	108	240	9
D 4	Praktično izobraževanje 4 (PRI 4)	obvezno						280	8
<b>M 11</b>	<b>Kongresni turizem</b>	<b>izbirno</b>							<b>25</b>
P 25	Strokovna terminologija v tujem jeziku 3 (STJ 3)	obvezno	2	60		60	120	240	8
P 27	Osnove kongresne dejavnosti (OKD)	obvezno	2	24		12	36	80	3
P 28	Tehnični standardi v kongresnem turizmu (TSK)	obvezno	2	12		24	36	80	3
P 29	Organizacija kongresov (OKO)	obvezno	2	12		24	36	80	3
D 4	Praktično izobraževanje 4 (PRI 4)	obvezno	2					280	8
<b>M 12</b>	<b>Wellness turizem</b>	<b>izbirno</b>							<b>25</b>
P 25	Strokovna terminologija v tujem jeziku 3 (STJ 3)	obvezno	2	60		60	120	240	8
P 30	Wellness turizem (WEL)	obvezno	2	24		36	60	130	5
P 31	Kulinarika za vitalnost (KZV)	obvezno	2	24		24	48	110	4
D 4	Praktično izobraževanje 4 (PRI 4)	obvezno	2					280	8
	<b>Diplomski izpit</b>								<b>5</b>
D 5	Diplomsko delo (DID)	obvezno	2					150	5
	<b>Ostalo</b>								<b>5</b>
P 32	Prosto izbirni predmet (PIZ)	izbirno	2					150	5
	<b>Skupaj</b>			<b>672</b>	<b>24</b>	<b>516</b>	<b>1212</b>	<b>3600</b>	<b>120</b>

V študijskem letu 2012/13 bomo v 2. letniku, glede na interes študentov, izvajali izbirna modula (M9 in M10).

- F & B
- Projekti v turizmu

### III. PREDMETNIK - NARAVOVARSTVO

Št.	Ime modula/predmeta/druge sestavine	Obvezno / izbirno	Letnik	Št. ur			Skupno št. ur	KT
				PR	SV	LV		
<b>M1</b>	<b>POSLOVANJE IN EKONOMIKA (PEK)</b>	<b>obvezno</b>	<b>prvi</b>	58	24	-	82	<b>15</b>
P1	Poslovno sporazumevanje in vodenje (PSV)	Obvezno		58	24	-	82	<b>6</b>
P2	Ekonomika in menedžment podjetij (EMP)			-	-	-	90	<b>6</b>
D1	Praktično izobraževanje – poslovanje in ekonomika	Obvezno		58	24	-	82	<b>3</b>
<b>M2</b>	<b>KOMUNIKACIJA IN INFORMATIKA (KIN)</b>	<b>obvezno</b>	<b>prvi</b>					<b>12</b>
P3	Strokovna terminologija v tujem jeziku (STJ)	Obvezno	48	12	-	60	150	<b>5</b>
P4	Strokovna informatika in statistične metode vrednotenja (SIS)		46	12	-	58	120	<b>4</b>
D1	Praktično izobraževanje – poslovanje in ekonomika	Obvezno	-	-	-	90	90	<b>3</b>
<b>P5</b>	<b>Trajnostni razvoj z izbranimi poglavji iz biologije (TRB)</b>	<b>obvezno</b>	<b>prvi</b>	<b>12</b>	<b>0</b>	<b>36</b>	<b>48</b>	<b>4</b>
<b>P6</b>	<b>Zakonodaja in etika s področja narave, okolja in prostora</b>	<b>obvezno</b>	<b>prvi</b>	48	24	-	72	<b>6</b>
<b>M3</b>	<b>Biotska raznovrstnost</b>	<b>obvezno</b>	<b>prvi</b>					<b>23</b>
P7	Vrednotenje biotske raznovrstnosti			70	12	24	106	<b>9</b>
P8	Varstvo narave in urejanje prostora			70	12	-	82	<b>7</b>
D3	Praktično izobraževanje – biotska raznovrstnost			-	-	-	220	<b>7</b>
<b>M4</b>	<b>Podjetništvo z organizacijo</b>	<b>obvezno</b>	<b>drugi</b>					<b>18</b>
P9	Podjetništvo in trženje			76	12	-	88	<b>7</b>
P10	Organizacija in poslovanje			76	24	-	100	<b>8</b>
D3	Praktično izobraževanje - podjetništvo z organizacijo			-	-	-	90	<b>3</b>
<b>M5</b>	<b>Ekosistemi</b>	<b>izbirno</b>	<b>drugi</b>					<b>32</b>
P11	Ravnovesja ekosistemov			76	28	28	132	<b>8</b>
P12	Gojenje in uporaba koristnih organizmov			64	-	32	96	<b>7</b>
P13	Abiotični dejavniki okolja in ekotoksikologija			64	-	32	96	<b>7</b>
D3	Praktično izobraževanje - ekosistemi			-	-	-	310	<b>10</b>
<b>M6</b>	<b>Zavarovana območja</b>	<b>izbirno</b>	<b>drugi</b>					<b>32</b>
P14	Načrtovanje dejavnosti v prostoru			76	28	28	132	<b>8</b>
P15	Nadzor v zavarovanem okolju			64	-	32	96	<b>7</b>
P16	Informiranje in svetovanje o pomenu zavarovanega območja			64	32	-	96	<b>7</b>
D3	Praktično izobraževanje – zavarovana območja			-	-	-	310	<b>10</b>
<b>M7</b>	<b>Naravni in obnovljivi viri energije</b>	<b>izbirno</b>	<b>drugi</b>					<b>32</b>
P17	Gospodarjenje z naravnimi in obnovljivimi viri energije			76	28	28	132	<b>8</b>

P18	Tehnologije obnovljivih virov energije			64	-	32	96	<b>7</b>
P19	Energetske in okoljske perspektive			64	32	-	96	<b>7</b>
D3	Praktično izobraževanje obnovljivi viri energije			-	-	-	310	<b>10</b>

V študijskem letu 2012/13 se bodo izvajali vsi obvezni moduli in predmeti (M1, M2, P5, P6, M3, M4), med izbirnimi moduli 2. letnika pa se bo izvajal M5, ker so ga je izbrala večina študentov.

- Glede na želje študentov načrtujemo tudi izvajanje predmeta Tehnologije obnovljivih virov energije (P 18), ki ga bodo zainteresirani študenti unovčili kot prosto izbirni predmet ali dodatno izobraževanje.

#### Druge značilnosti izvedbenega kurikula, vezane na pedagoški proces

#### **Izvajanje prosto izbirnih predmetov (PIP)**

V študijskem letu bomo (kot do sedaj) poleg rednih modulov in predmetov izvajali še prosto izbirni predmet (PIP)

- Wellness turizem (del programa GT, modula kot celote sicer ne izvajamo)
- Tehnologije obnovljivih virov energije (del programa NAR, modula kot celote sicer ne izvajamo)
- ostali PIP, ki jih bodo študenti izbrali so vezani na programe UPK, GT ali NAR in jih sicer izvajamo

V kombinaciji z VŽU ali samostojno pa bomo predvidoma izvajali dopolnilna izobraževanja (študenti bodo zanje prejeli potrdilo oz. certifikat, predmeti pa ne bodo veljali kot PIP) s področij:

- Strokovna terminologija v ruskem jeziku\*
- Osnove kongresne dejavnosti
- Osnove kinologije\*

(v kolikor bo dovolj zainteresiranih slušateljev za oblikovanje skupine)

\* V naboru in izvedbi prosto izbirnih predmetov in dodatnih izobraževanj so možne spremembe, glede na interes in ponudbo, želje in možnosti:.

### **3.5 Druge dejavnosti pedagoškega procesa**

#### *Teoretični del:*

Izvajanje teoretičnega dela pedagoškega procesa temelji na izvedbi predavanj in vaj. Za vsebine, načrtovanje in izvedbo so zadolženi pedagoški delavci po predmetih in predmetnih področjih, temeljni pedagoški proces (predavanja in vaje) se bo dopolnjeval s strokovnimi ekskurzijami, vabljenimi predavanji, ogledi in drugimi aktivnostmi po programu predavatelja.

Pri načrtovanju strokovni ekskurzij se poleg kakovostnega načrtovanja in izvedbe upošteva optimalizacija urnika, stroškov ekskurzije in morebitno združevanje strokovnih ekskurzij (medpredmetne povezave).

#### *Praktični del:*

Praktični del izobraževanja se bo odvijal v skladu z načrtoma PI za posamezno študijsko področje. Za načrtovanje, izvedbo, vodenje evidenc in analizo so zadolženi organizatorji praktičnega izobraževanja. Organizacijski načrti, delovna področja in delodajalci (pogodbeniki) so dostopni na spletni strani ter pri posameznem organizatorju.

Organizatorji PI opravljajo redne razgovore s študenti in opravljajo tudi vlogo tutorjev – predavateljev.

## **1. UVOD V ŠTUDIJSKO LETO**

V mesecu oktobru se začnejo predavanja za študente 1. letnikov vseh treh študijskih programov in za študente 2. letnika študijskega programa Gostinstvo in turizem.

Študenti 2. letnikov študijskih programov Upravljanje podeželja in krajine ter Naravovarstvo se pričnejo v tretjem tednu meseca novembra (do takrat so vključeni v proces PI).

**Uvodni dan v študijsko leto je 1. 10. 2012** (na skupno srečanje so vabljeni vsi študenti 1. letnikov in 1. ciklusa)

Izvedba uvodnega dne:

(za 1. letnike)

- predstavitev šole in šolskega centra
- kratka predstavitev ciljev po posameznih študijskih programih
- predstavitev vodstva, pedagoške kadra in organov šole
- predstavitev poteka študijskega leta in posameznih značilnosti izvajanja programa
- uvod v pričetek študijskega leta
- za 1. letnike GT še pomerjanje oblek

(za 2. letnike študijskega programa):

- pričetek pedagoškega procesa po urniku

Uvod v študijsko leto:

Za študente 1. letnikov vseh treh študijskih programov bomo pričeli z izvajanjem projektnih tednov in sicer:

Študijski program Upravljanje podeželja in krajine ter Naravovarstvo – 1. letnik

**Projektni teden (1):**

**OSNOVE BIOLOGIJE** (vezano na predmet Trajnostni razvoj z osnovami biologije – TRB)

Vsebine:

- Celica
- Osnove botanike
- Osnove zoologije
- Osnove fiziologije
- Osnove genetike
- terensko in laboratorijsko delo
- strokovna ekskurzija (Nacionalni inštitut za biologijo, Botanični vrt in Krajinski park Ljubljansko barje)

**Projektni teden (2):**

**OSNOVE BIOLOGIJE** (vezano na predmet Trajnostni razvoj z osnovami biologije – TRB)

- laboratorijsko delo po skupinah
- obisk predavanja v okviru izobraževanja Organizator podnebne varstva v izvedbi (E-foruma): Globalni pogled na podnebne spremembe (dr. Lučka Kajfež Bogataj) in Podnebne spremembe – evropska in nacionalna zakonodaja
- ogled poligonov VSŠ in predstavitev izvajanja PI prejšnje generacije študentov v okviru PI na MIC-u (s poudarkom na poligonih za naravovarstveno izobraževanje)

Študijski program Gostinstvo in turizem – 1. letnik

**Projektni teden (1):**

**OSNOVE TURIZMA** (delno vezano na predmet Turistična geografija in kulturna dediščina - TGK)

Vsebine:

- turizem, turistične destinacije
- turistično vodenje
- animacije v turizmu
- strokovna ekskurzija: udeležba pri vodenju (Ljubljana, ogledi)

Študijski program Gostinstvo in turizem – 2. letnik

**Projektni teden (1):**

**TRŽENJE TURISTIČNIH DESTINACIJ** (vezano na predmet Trženje v turizmu - TTU)

Vsebine:

- trženje turističnih destinacij
- strokovna ekskurzija: udeležba pri vodenju (Ljubljana, ogledi)
- izdelava projektnih nalog

Izvedba aktivnosti 1. projektnega tedna za študente 1. in 2. letnika GT je deloma povezana.

Študenti 1. in 2. letnika GT začnejo s predavanj po urniku v 2. študijskem tednu, v tem tednu so tudi predvideni ogledi poligonov VSŠ in predstavitev izvajanja PI prejšnje generacije študentov v okviru PI na MIC-u (s poudarkom na poligonih za naravovarstveno izobraževanje).

Študijski program Upravljanje podeželja in krajine ter Naravovarstvo – 2. letnik

Študenti bodo s teoretičnim delom PI pričeli v tretjem tednu novembra (18. 11. 2012), vključeni bodo v urnik.

## 2. ŠTUDIJSKO LETO

Za vse programe so predvideni:

- Erasmus dan
- Delovni sestanki z ravnateljico po skupinah (analiza uspešnosti, zadovoljstva, težav, predlogi....)
- Diplomski dnevi
- Posamezni dogodki, predstavitve ali projektne ure – vezane na aktualne aktivnosti
- Borza poklicev
- Skupna (neobvezna) strokovna ekskurzija za vse študente v tujino (predvidoma Hrvaška, pomladanski termin)
- Ponudba dodatnih izobraževanj in usposabljanj, ki niso del študijskih programov

Študijski program Upravljanje podeželja in krajine ter Naravovarstvo – 2. letnik

- projektni dnevi **ORGANIZACIJE IN POSLOVANJA** (vezano na predmet Organizacija in poslovanje – OIP)

### 3.6. Kadrovska struktura

Posamezni strokovni delavci so glede na delež vzgojno izobraževalnega dela razporejeni v OE Kmetijska šola Grm in biotehniška gimnazija in OE Višja šola ali OE Srednja šola za gostinstvo in turizem in OE Višja šola. Nekaj predavateljev deluje le kot zunanji predavatelji.

V strukturi pedagoškega kadra VSS so možne posamezne spremembe, glede na različne dejavnike (bolezen, druga odsotnost, izpolnjevanje drugih kriterijev in podobno).

Strokovni delavci na višji strokovni šoli po izobraževalnih programih:

#### 1. Izobraževalni program Upravljanje podeželja in krajine (UPK)

Zap. št.	Ime in priimek	Predmeti
1.	Vida Hlebec	Poslovno sporazumevanje in vodenje (PSV) – predavateljica
2.	Mitja Turk	Poslovno sporazumevanje in vodenje (PSV) - inštruktor
3.	mag. Marija Mikačič Turnšek	Ekonomika in menedžment podjetij (EMP) - predavateljica
4.	Jožica Cerovšek	Strokovna terminologija v nemškem jeziku (STJ- NEM) – predavateljica
5.	Alenka Divjak	Strokovna terminologija v angleškem jeziku (STJ- ANG) - predavatelj
6.	Aleš Absec	Strokovna informatika in statistične metode vrednotenja (SIS) – predavatelj
7.	mag. Jože Dular	Organizacija in poslovanje (OIP) - predavatelj
8.	Tone Hrovat	Organizacija in poslovanje (OIP) - predavatelj
	Mojca Kogovšek	Organizacija in poslovanje (OIP) – inštruktorica
10.	dr. Jože Podgoršek	Gospodarjenje v poljedelstvu in vrtnarstvu (GPV) - predavatelj
11.	dr. Mateja Colarič	Gospodarjenje v sadjarstvu in vinogradništvu (GSV), Rastlinska pridelava in reja živali (RPR) – izvedba rastlinski del, Varstvo rastlin s fitofarmacijo (VRF) – predavateljica
12.	Jože Simončič	Gospodarjenje v sadjarstvu in vinogradništvu (GSV) - inštruktor
13.	Cvetka Barborič	Gojenje in uporaba koristnih organizmov (GKO) - predavateljica
14.	Pavla Marc	Gojenje in uporaba koristnih organizmov (GKO) – inštruktorica
15.	Urška Trobec	Gospodarjenje v živinoreji (GŽI), Treniranje konj in učenje jahanja (TKJ), Rastlinska pridelava in reja živali (RPR) – izvedba živinorejski del (inštruktorica), Praktično izobraževanje 1 in 2 (PRI) – predavateljica ORGANIZATORICA PRAKTIČNEGA IZOBRAŽEVANJA (v deležu)
15.	mag. Urška Ogrinc	Trajnostni razvoj z osnovami biologije (TRB)
17.	Jana Goršin Fabjan	Zdravstveno varstvo domačih živali (VDŽ) – predavateljica*
18.	Barbara Hočevar	Treniranje konj in učenje jahanja (TKJ) - inštruktorica*
19.	mag. Tjaša Vidrih	Turizem in rekreacija na podeželju (TRP) – predavateljica
20.	mag. Sebastjan Repnik	Turizem in rekreacija na podeželju TRP– inštruktor
21.	Helena Jurše Rogelj	Ekološka pridelava hrane (EPH) – predavateljica
22.	Angelca Hrovat	Trajnostni razvoj z izbranimi poglavji biologije (TRB), Praktično izobraževanje 1 in 2 (PRI) – predavateljica ORGANIZATORICA PRAKTIČNEGA IZOBRAŽEVANJA
	Marja Majer Cuk	Razvoj podeželja z zakonodajo (RPZ), Podjetništvo in trženje (PIT) – predavateljica
23.	Martina Kralj	Podjetništvo in trženje (PIT) – predavateljica
25.	dr. Marjan Ravbar	Razvoj podeželja z zakonodajo (RPZ) - predavatelj
26.	Marko Glušič	Logistika in mehanizacija v kmetijstvu
26.	dr. Julij Nemanič	Vinarstvo (VIN) - predavatelj



<b>27.</b>	Franci Absec	Vinarstvo (VIN) - predavatelj
------------	--------------	-------------------------------

\*v postopku pridobivanja imenovanja

## 2. Izobraževalni program Gostinstvo in turizem (GT)

Zap. št.	Ime in priimek	Predmeti
1.	dr. Alenka Divjak	Strokovna terminologija v angleškem jeziku (STJ- ANG) – predavateljica
2.	Jožica Cerovšek	Strokovna terminologija v nemškem jeziku (STJ- NEM) – predavateljica
3.	Vida Hlebec	Poslovno sporazumevanje in vodenje (PSV) – predavateljica
4.	Mitja Turk	Poslovno sporazumevanje in vodenje (PSV) - inštruktor
5.	Metka Kogovšek	Ekonomika podjetja (EKP) - predavateljica
6.	Jože Hočevar	Ekonomika turizma (EKT) – predavatelj Osnove projektnega managementa– predavatelj
7.	mag. Ivanka Medvešek	Pravni predpisi (PPR)
8.	Aleš Absec	Poslovna informatika s statistiko (PIS) – predavatelj
9.	dr. Lea Kužnik	Turistična geografija in kulturna dediščina (TGK), Dopolnilne turistične dejavnosti (DTD) – predavateljica
10.	Sebastjan Repnik	Osnove kuharstva (OKU), Poslovanje prenočitvenih in prehrabmenih obratov (PPO), Poslovanje hotelov in turistični agencij (PHT) in Wellness turizem (WEL) – predavatelj ORGANIZAOR PRAKTIČNEGA IZOBRAŽEVANJA
11.	Gregor Kocjančič	Osnove strežbe (OST), Organizacija gostinskih dogodkov (OGD) – predavatelj
12.	Robert Pečarič	Osnove strežbe (OST) – inštruktor, Organizacija gostinskih dogodkov (OGD) – inštruktor
13.	Anica Oblak Janko	Osnove kuharstva (OKU) – inštruktorica
14.	Mojca Kogovšek	Osnove projektnega managementa – predavateljica
15.	Janja Blatnik	Trženje v turizmu - predavateljica
16.	Anica Pajer	Hrana in pijače (HIP), Osnove gastronomije (OGS) - predavateljica
17.	dr. Julij Nemanič	Harmonija okusov (HOK) - predvidoma
18.	Nataša Režek	Strokovna terminologija v tujem jeziku – ital. j. (STJ-I) - predavateljica
19.	Mitja Jurančič	Strokovna terminologija v tujem jeziku – ital. j. (STJ-I) - inštruktor
20.	Franci Mežič	Osnove strežbe (OST), Organizacija gostinskih dogodkov (OGD) – zunanji sodelavec iz gospodarstva (sodeluje pri izvedbi vaj in dogodkov)

## 3. Izobraževalni program Naravovarstvo (NAR)

Zap. št.	Ime in priimek	Predmeti
1.	Vida Hlebec	Poslovno sporazumevanje in vodenje (PSV) – predavateljica
2.	Mitja Turk	Poslovno sporazumevanje in vodenje (PSV) - inštruktor
3.	Marija Mikačič Turnšek	Ekonomika in menedžment podjetij (EMP) - predavateljica
4.	Mojca Kogovšek	Ekonomika in menedžment podjetij (EMP) - inštruktorica
5.	Alenka Divjak	Strokovna terminologija v angleškem jeziku (STJ- ANG) - predavatelj
6.	Jožica Cerovšek	Strokovna terminologija v nemškem jeziku (STJ- NEM) – predavateljica
7.	Aleš Absec	Strokovna informatika in statistične metode vrednotenja (SIS) – predavatelj**
8.	Helena Jurše Rogelj	Zakonodaja in etika s področja narave, okolja in prostora (ZET) – predavateljica
9.	mag. Urška Ogrinc	Vrednotenje biotske raznovrstnosti (VBR), , Trajnostni razvoj z izbranimi poglavji iz biologije (TRB), Ravnovesja ekosistemov (REK) – izvedba vaj - predavateljica ORGANIZATORICA PRAKTIČNEGA IZOBRAŽEVANJA (v manjšem deležu)

10.	Mag. Tina Mikuš	Varstvo narave in urejanje prostora (VNUP) - predavateljica
11.	Martina Kralj	Podjetništvo in trženje (PIT) - predavateljica
12.	Marja Majer Cuk	Podjetništvo in trženje – inštruktorica
13.	Tone Hrovat	Organizacija in poslovanje (OIP) - predavatelj
13.	Mojca Kogovšek	Organizacija in poslovanje (OIP) - inštruktorica
	Anton Goršin	Ravnovesja ekosistemov (RE), Gospodarjenje z naravnimi in obnovljivimi viri energije (GNOVE) - predavatelj
14.	Cvetka Barborič	Gojenje in uporaba koristnih organizmov (GKO) – predavateljica
15.	Irena Kurajič	Abiotični dejavniki okolja in ekotoksikologija – predavateljica
16.	dr. Jože Podgoršek	Tehnologije obnovljivih virov energije (TOE), ORGANIZAOR PRAKTIČNEGA IZOBRAŽEVANJA

\* Predavatelj v postopku imenovanja / doimenovanja

Ostali sodelavci Višje strokovne šole v študijskem letu 2012/13, ki so neposredno vključeni v organizacijo dela na VSŠ, so:

- **Irma Svetec Hudoklin, referentka za študijske in študentske zadeve**
- **Anica Možina, knjižničarka**
- **Simon Janša, pregled diplomskih nalog**

#### 4. ORGANIZACIJA ŠTUDIJA

##### 4.1 Prvi letnik – redni študij

###### I. Teoretični del

Predavanja na Višji strokovni šoli potekajo v dopoldanskem in delno v popoldanskem času. Študenti imajo obvezne module/predmete in izbirne module/predmete. Slednje izberejo sami, pri tem pa pretežno sledijo priporočilom, da v času študija opravijo vsaj enega od štirih poklicnih standardov, ki je del programa Upravljanje podeželja in krajine. Poleg predavanj imajo študentje seminarske vaje in laboratorijske vaje. Študenti pripravljajo in oblikujejo seminarske vaje pri predmetih, pri katerih so le-te predpisane. Šola svojim študentom ponuja vse izbirne module/predmete (v primeru dovolj velikih skupin, bo šola vse obveznosti pri izbirnem modulu/predmetu (P, SV, LV) izvajala skupno; v primeru manjšega zanimanja za določene izbirne module/predmete, bo študentom omogočen individualen pristop izvajanja vseh obveznosti predmeta/modula – z izvajanjem obveznosti na zato ustreznih okoljih, inštitucijah, s pomočjo mentorjev. Pri izvedbi izbirnih modulov/predmetov bo šola združila študente prvega in drugega letnika rednega študija z enako izbiro (ker študenti drugega letnika do tretjega tedna novembra 2012 opravljajo praktično usposabljanje in začnejo s od takrat naprej, bo šola skupne izbirne module/predmete začela izvajati s prihodom teh študentov s prakse. Pri tem se upošteva tudi tri – tedensko pomladansko obdobje, ko imajo študenti 2. letnika še 3 tedne praktičnega izobraževanja. Laboratorijske vaje potekajo v specializiranih učilnicah, predavanja in seminarske vaje pa v ustrezno opremljenih splošnih predavalnicah. Sestavni del predmetnika je praktično izobraževanje, ki ga bodo študenti opravljali na šolskem posestvu, kmetijskih podjetjih in na kmetijah, s katerimi ima šola sklenjene pogodbe o usposabljanju študentov.

Vaje pri študijskem programu Gostinstvo in turizem se bodo predvidoma odvijale na Srednji šoli za gostinstvo in turizem in na Gostišču na Glavnem trgu – v hiši kulinarike.

Študenti drugega letnika študijskega programa Upravljanje podeželja in krajine ter Naravovarstva pričnejo s teoretičnim delom v tretjem tednu meseca novembra, v mesecu oktobru in dva tedna v novembru imajo predavanj in vaj prosto obdobje za opravljanje praktičnega izobraževanja.

Študenti študijskega programa Gostinstvo in turizem (1. letnik) pričnejo ob začetku študijskega leta in imajo urnik predavanj sproščen v mesecu decembru (večji del meseca), v drugem semestru pa se bodo teoretični del PI skoncentriral na prve tri dni v tednu, da so ostali dnevi namenjeni izvajanju PI. Študenti študijskega programa Gostinstvo in turizem (2. letnik) pričnejo ob začetku študijskega leta in imajo urnik predavanj sproščen v mesecu decembru (večji del meseca) – urnik teoretičnega dela izobraževanja je skoncentriran na prve tri dni v tednu.

## II. Praktični del (velja za program UPK in NAR)

Pri praktičnem izobraževanju študentov organizatorji praktičnega izobraževanja opravijo individualni razgovor s študenti o poteku izobraževanja. Redni študenti 1. letnika začnejo s predavanji 1. oktobra 2012. Predavanja bodo potekala do drugega tedna aprila 2013. Med drugim tednom aprila in tretjim tednom junija 2013 imajo študenti 10 tednov praktičnega izobraževanja. V tem času, v času med obema semestroma in po 25. juniju 2013 poteka tudi izpitno obdobje. Izpitne roke bomo objavljali tudi v 30 dneh po preteku predavanj oz. vaj, v kolikor se le ta iztečejo med semestrom (modularni način priprave urnika).

### *Splošno:*

Bistvo praktičnega izobraževanja je opravljanje določenega dela, vezanega na strokovno področje pod strokovnim mentorstvom. Želja šole je, da bi se študenti poleg pridobitve jasnih kompetenc za določeno opravilo, naučil še projektnega načrtovanja in vodenja dela, kakovostne presoje, odnosa do delodajalca in sodelavcev, do sredstev dela, do materiala, do okolja, do upoštevanja navodil...

S šolskim letom 2012/13 smo sprejeli novo določilo, da je minimalna količina ur praktičnega izobraževanja znotraj MIC-a, ki jih mora posameznih študijskega programa Gostinstvo in turizem, 100 ur letno (prej 200 ur), šola in MIC si bosta prizadevala, da del ostalih ur PI študent opravi v okviru projektne aktivnosti, na delovnem mestu vodje posameznega procesa v gostinskem ali turističnem obratu. Vsebinska dopolnitev PI se bo nanašala tudi na praktično delo in preizkus v turističnem vodenju.

V tem okviru organizator PI stalno sodeluje tako z študentom kot njegovim mentorjem. Gre za izrazito individualen pristop in načrtovanje individualne poklicne poti.

Študente, ki se odločijo, da v glavnini PI opravijo na MIC-u, skušamo navdušiti za izvajanje projektne naloge (npr. spravilo krme), študente, ki pa delajo na Gostišču – Hiši kulinarike, pa spodbujamo k pripravi kulturno – kulinaričnih tematskih dogodkov.

Vsebinsko dopolnitev načrtujemo tudi na področju PI študijskega programa Naravovarstvo in sicer dopolniti z obveznostjo izvajanja praktične naloge (bio)moniotringa (pričetek s 1. letnikom) in terensko delo v okviru delovno raziskovalnega kampa (5 dni) za druge letnike.

Organizatorji PI:

- UPK: Angelca Hrovat in Urška Trobec
- GT: Sebastjan Repnik
- NAR: dr. Jože Podgoršek in Urška Ogrinc

## **4.2 Drugi letnik – redni študij (izobraževalni program Upravljanje podeželja in krajine)**

Predavanja na višji strokovni šoli potekajo v dopoldanskem in delno v popoldanskem času. Študenti imajo obvezne module/predmete in izbirne module/predmete. Slednje izberejo sami, pri tem pa pretežno sledijo priporočilu, da v času študija opravijo vsaj enega od štirih poklicnih standardov, ki je del programa Upravljanje podeželja in krajine. Poleg predavanj imajo študenti pri obveznih kot tudi izbirnih modulih/predmetih seminarske in laboratorijske vaje v eni skupini. Pri izvajanju izbirnih modulov/predmetov bo šola le – te izvajala tako kot je opisano zgoraj (pri prvem letniku – redni

študij). Laboratorijske vaje se izvajajo v specializiranih učilnicah, predavanja in seminarske vaje pa v ustrezno opremljeni splošni učilnici-predavalnici. Sestavni del predmetnika je praktično izobraževanje, ki ga bodo študentje opravljali na šolskem posestvu, kmetijskih podjetjih in na kmetijah, s katerimi ima šola sklenjene pogodbe o usposabljanju študentov. Redni študenti 2. letnika pričnejo s predavanji tretji teden novembra 2012, ker imajo od 1. oktobra do tretjega tedna novembra 7 tednov praktičnega izobraževanja. Od prvega do tretjega tedna marca pa jih čaka še 3 tedne praktičnega izobraževanja. S predavanji bodo zaključili 18. junija 2013, ko sledi izpitno obdobje. Izpitno obdobje poteka tudi v času med prvimi in drugim semestrom. Izpitne roke bomo objavljali tudi v 30 dneh po preteku predavanj oz. vaj, v kolikor se le ta iztečejo med semestrom (modularni način priprave urnika).

#### **4.3 Prvi, drugi in tretji cikel – izredni študij (izobraževalni program Upravljanje podeželja in krajine, Naravovarstvo)**

Predavanja za izredne študente potekajo v popoldanskem času. Pri oblikovanju urnika se držimo usmeritve, da v zimskem času, ko imajo izredni študenti praviloma več časa, šola organizira predavanja trikrat do štirikrat tedensko, v pomladanskem času pa število predavanj tedensko popušča. Načeloma so predavanja organizirana čez teden (od ponedeljka do petka) oziroma v skladu z dogovorom in zmožnostmi predavateljev in študentov tudi ostale dni v tednu. Predavanja za odrasle potekajo v eni skupini, seminarske in laboratorijske vaje pa v skladu s pravilnikom. Pri izrednem študiju je obseg predavanj in vaj prilagojen tako, da je obseg predavanj skrčen na 50% ur rednega študija, obseg vaj pa na 60% ur rednega študija (skladno s Pravilnikom o izobraževanju odraslih). S predavanji bodo študenti 1. ciklusa začeli z 10. oktobrom, 2. in 3. ciklusa pa konec oktobra 2012 in jih zaključili v maju 2013. Študenti 3. ciklusa zaključijo s predavanji predvidoma v februarju 2013. Za vsako generacijo vpisanih šola izpelje predavanja in ostale obveznosti za 6-7 predmetov/modulov. Pri praktičnem izobraževanju izrednih študentov organizatorici praktičnega izobraževanja opravita individualni razgovor s študenti o poteku izobraževanja.

#### **4.4 Prvi, drugi in tretji cikel – izredni študij (izobraževalni program Gostinstvo in turizem)**

Predavanja za izredne študente potekajo v popoldanskem času. Načeloma so predavanja organizirana ob čez teden (od ponedeljka do petka) oziroma v skladu z dogovorom in zmožnostmi predavateljev in študentov tudi ostale dni v tednu. Predavanja za odrasle potekajo v eni skupini, seminarske in laboratorijske vaje pa v skladu s pravilnikom. Pri izrednem študiju je obseg predavanj in vaj prilagojen tako, da je obseg predavanj skrčen na 50% ur rednega študija, obseg vaj pa na 60% ur rednega študija (skladno s Pravilnikom o izobraževanju odraslih). S predavanji bodo študenti 1. ciklusa začeli predvidoma 8. oktobra 2012 in jih zaključili v maju 2013. Šola bo predvidoma izpeljala predavanja in ostale obveznosti za 6-7 predmetov/modulov. Pri praktičnem izobraževanju izrednih študentov organizatorici praktičnega izobraževanja opravita individualni razgovor s študenti o poteku izobraževanja.

#### **Predavanja in vaje se izvajajo v varianti:**

- skupaj za redne in izredne študente in
- ločeno za redne in izredne študente

#### **4.5. Delo raziskovalnih skupin in tekmovanja**

Višja strokovna šola bo v študijskem letu 2012/13 vzpodbujala študente k sodelovanju pri raziskovalnem delu kot osnova za pripravljane projektnih nalog in diplomskih nalog. Prav tako bo šola spodbujala študente k opravljanju projektnih nalog kot osnovo za pripravo diplomskih nalog. Študente bomo vzpodbujali, da se bodo v čim večji meri odzivali na ponujena tekmovanja, natečaje, raziskovalne naloge....  
Želimo postaviti temelje tudi za šolska tekmovanja.

### III. Druge aktivnosti

Višja strokovna šola omogoča svojim rednim in izrednim študentom, da nadgradijo teoretično in praktično znanje, pridobljeno s srednješolskim izobraževanjem, hkrati pa omogoča nadaljnje razvijanje njihovih spretnosti in sposobnosti. Prav tako pa študente in ostale slušatelje usmerja v vseživljenjsko učenje. Zavedamo se, da je za uspeh delovanja Višje strokovne šole pomembna predvsem kakovostna izvedba izobraževalnega procesa. Pomembno je tudi učinkovito medsebojno sodelovanje organizacijskih enot znotraj zavoda, sodelovanje in povezovanje z ostalimi višjimi strokovnimi šolami na področju celotne Slovenije, prav tako pa tudi različna sodelovanja na občinski, regionalni in mednarodni ravni.

**Izpitni roki za predmetne izpite bodo razpisani predvidoma 14 dni po zaključenem predavanju pri posameznem predmetu. Izredni študenti bodo lahko opravljali izpite tudi v rednih razpisanih rokih za redne.**

## 5. VPIS NA VIŠJO STROKOVNO ŠOLO

### 5.1 Načrt vpisa za študijsko leto 2012/13

#### I. Promocija šole

Za študijsko leto 2012/2013 bo Višja strokovna šola ob pomoči posrednega in neposrednega obveščanja seznanjala bodoče študente (redne in izredne) o možnostih izobraževanja na Višji strokovni šoli.

Dijakom zaključnih letnikov različnih izobraževalnih smeri bodo predstavljeni vsi višješolski izobraževalni programi, ki jih bomo v študijskem letu 2012/13 izvajali. Poudarjen pa bo tudi pomen menedžerskih znanj, ki jih lahko pridobijo slušatelji omenjenih programov.

Posebna pozornost bo usmerjena tudi na odrasle kmetovalce, gostince, turistične delavce in ostale, javne uslužbenke, ki pri svojem delu potrebujejo znanja, ki jih nudijo izobraževalni programi Višje strokovne šole. Poleg obveščanja o izobraževalnih programih, jim bo Višja strokovna šola predstavila poklicne standarde, za katere izobražuje, možnosti nadaljnjega izobraževanja ter zaposlitvene možnosti.

- **december 2012 SLAVNOSTNA PODELITEV DIPLOM DIPLOMANTOM**
- **oktober / april 2012 – Dnevi odprtih vrat**

Višja strokovna šola bo z več aktivnostmi sodelovala pri dnevih odprtih vrat Zavoda oz. izvedla samostojne dneve odprtih vrat

- **STROKOVNO – PROMOCIJSKE PRIREDITVE**
  - strokovni posvet (tema varstvo narave in pedagogika)

- strokovna konferenca (tema še ni dodelana s področja varstva narave)
- okrogla miza (v okviru projekta Tematska naravoslovna pot Obora Ruperč vrh)
- praznovanje 10 let Erasmus programa (na nivoju šole, razgovor teče tudi v smeri organizacije praznovanja na nivoju Skupnosti VSŠ)
- druge strokovne in promocijske prireditve (organizacija in udeležba) – to so sejmi, tematski dogodki, strokovni programi...
- Več strokovnih prireditve v sodelovanju z Razvojni raziskovalnim inštitutom Grm Novo mesto

- **Zloženke, promocija v medijih, spletna stran, socialna omrežja**

Ciljno in splošno javnost bomo o izobraževalni ponudbi seznanjali z zloženkami (ohranili bomo tip in splošno oblikovno podobo zloženek in letakov, ki smo jih že oblikovali in publikacijo o šoli in se predstavila na različnih sejmih v Novem mestu, Gornji Radgoni, Ljubljani, Kranju, Celju, Ptuj ... Predstavljala bo svojo dejavnost na različnih prireditvah, seminarjih, izobraževanjih, ki jih bo tudi sama oz. v sodelovanju z ostalimi OE zavoda organizirala.

Svojo dejavnost in cilje bomo predstavili v različnih medijih (na televiziji, radiju in različnih časopisih, spletnih straneh), Informativi 2013, v okviru zaposlitvenih sejmov in drugih dogodkov.

- **Nadaljevanje vsebinske izgradnje spletne strani VSŠ**

- Nadaljevanje vsebinske izgradnje spletne strani VSŠ.
- Promocijo bomo poleg uveljavljenih metod izvajali tudi preko socialnih omrežij.

- **Informativni dan - spomladanski**

Informativni dan za bodoče študente Višje strokovne šole (dijake zaključnih letnikov in za odrasle) bo potekal v mesecu februarju (15. februar in 16. februar 2013). Nanj se bomo pripravili na že doslej uveljavljen način in ga popestrili z vzorčnimi predavanji.

- **Informativna predavanja – spomladanski čas**

V okviru promocijskih aktivnosti šole se bomo v okviru informativnih dni javnosti predstavili tudi s t.i. »vzorčnimi predavanji«.

- **Informativni dan - jesenski**

Informativni dan za bodoče študente Višje strokovne šole (dijake zaključnih letnikov in za odrasle) bo potekal v mesecu septembru (začetek meseca septembra 2013).

- **Informativna predavanja – jesenski čas**

V okviru promocijskih aktivnosti šole se bomo v okviru informativnega dne javnosti predstavili tudi s t.i. »vzorčnimi predavanji«.

Sodelovali bomo na skupnih promocijah biotehniških šol, Infotednu oz. Informativi, drugih večjih dogodkih...)

**Za študijsko leto 2013/2014 načrtujemo naslednji obseg razpisa za vpis:**

<b>Upravljanje podeželja in krajine</b>	<b>50 slušateljev za redni študij* in 45 slušateljev za izredni študij*</b>
<b>Gostinstvo in turizem</b>	<b>50 slušateljev za redni študij* in 45 slušateljev za izredni študij*</b>
<b>Naravovarstvo</b>	<b>50 slušateljev za redni študij*</b>

	<b>in 45 slušateljev za izredni študij*</b>
--	---

\*niso upoštevana dodatna mesta za tujce

## **6. ORGANIZACIJA RAZSTAV, SEMINARJEV, PREDAVANJ IN TEČAJEV ZA ŠTUDIJSKO LETO 2009/10**

### **6.1 Razstave in druge prireditve**

- Razstave, vezane na praktično izobraževanje študentov,
- Razstave ob dnevih odprtih vrat,
- Razstave ob informativnem dnevu,
- Sejmi in druge prireditve,

### **6.2 Seminarji, tečaji, strokovna srečanja**

- izvedba izobraževalnih obveznosti po projektu z Zavodom za zaposlovanje RS (NPK; Čebelar in NPK Turistični informator)
- izvedba po drugih odobrenih projektih (Razvojno raziskovalni inštitut) in drugi
- izvedba po oz. naročilih ali ponudbah

Primeri:

- Seminar o kulturi uživanja vina (dr. Nemanič),
- Tečaji s področja čebelarstva
- Tečaji s področja konjenišva, konjereje
- Seminar o uporabi ekološko pridelane hrane (C. Barborič)
- Tečaji o predelavi mleka (Jana Goršin Fabjan in ostali sodelavci),

### **6.3 Druga strokovna srečanja in dogodki**

- tematska delavnica na temo kakovosti za kolektiv VSŠ, predvidoma v Beli krajini (možna lokacija kmetija Prus)
- Tematska konferenca "Logistika v kmetijstvu"
- praznovanje 10. obletnice delovanja VSŠ
- slavnostna podelitev diplom v času praznovanja 10. obletnice
- konec decembra – slavnostno prednovoletno kosilo za vse sodelavce zavoda
- dan šole - strokovna ekskurzija
- drugi dogodki



## **7. DELO AKTIVOV VIŠJE STROKOVNE ŠOLE**

Strokovni aktivni Višje strokovne šole obravnavajo problematiko predmetnih področij, usklajujejo merila za ocenjevanje, predavateljskemu zboru dajejo pobude in predloge za izboljšanje študijskega dela, pripravljajo teme za diplomske naloge študentov, obravnavajo pripombe študentov, dajejo pobude za izboljšanje materialnih pogojev dela.

Strokovne aktivne načrtujemo preoblikovati in jim predvsem povečati pomen in jasno opredeliti naloge.

Predlog nove zasnove strokovnih aktivov v prilogi.

### **7.1 Naloge vodje aktiva**

- koordinira delo znotraj aktiva,
- poroča ravnateljici,
- pregleduje in nadzira delo članov aktiva,
- skrbi za sodelovanje med aktivni.

### **7.2. Poglobljeno delovanje aktivov in razvijanje raziskovalnega dela**

Načrtujemo intenziviranje razvojnega in raziskovalnega dela in sodelovanje pri strokovnih in raziskovalnih projektih, v okviru Razvojno – raziskovalnega inštituta Grm in drugih partnerskih organizacij.

V vsak center obstoječega inštituta načrtujemo imenovati sodelavce VSŠ.

- Center za učinkovito rabo energije in obnovljive vire energije
- Center za evropske projekte
- Center za pospeševanje ekološkega kmetovanja
- Center za prilagajanje podnebnim spremembam
- Center za pospeševanje ekološkega turizma

Strokovni aktivni in znanstveni sodelavci višje strokovne šole bodo v okviru novo nastalega inštituta krepili svoje strokovno delo in znanja ter ga nadgrajevali v različnih strokovnih in raziskovalnih projektih in drugih aktivnostih.

## 8. PROJEKTI

1. Sodelovanje na promocijskih prireditvah in sejnih ter drugih aktivnostih centra in lokalnega okolja (sejem Graben, Infoteden, cvičkarija, tematski sejmi in strokovna srečanja)

2. Projekt Erasmus:

za 2012 imamo odobrene sledeče mobilnosti

- za študij 1 (3 mesece),
- za prakso 4 (skupaj 8 mesecev),
- za poučevanje 5,
- za usposabljanje zaposlenih 14.

Razpis bo objavljen do konca novembra.

3. Oddali smo več projektnih predlogov (IPA, LEADER, Leonardo da Vinci...) in čakamo na rezultate – tako je veliko dodatnih aktivnosti šole in tudi vsebinska zasnova več projektnih nalog študentov odvisna od rezultatov razpisov.

### II. Druge aktivnosti

1. Priprava drugih razpisov in projektov

2. Vzpostavitev TEMATSKIH STROKOVNIH VEČEROV NA VSŠ GRM (v sodelovanju šole in študentskega sveta oz. študentske skupnosti)

Načrt:

- vsak prvi ponedeljek v mesecu: KMETIJSKI VEČER ali NARAVOVARSTVENI VEČER ali GOSTINSKO – TURISTIČNI VEČER NA VSŠ GRM

3. Strokovne ekskurzije v tujino (predvidena ena ekskurzija za vse študente, ostalo v organizaciji znotraj študijskih programov)

4. Interni projekti – nadaljnji razvoj in nove ideje (npr.: Delovno mesto, ki sem si ga sam ustvaril...)

## **9. DEJAVNOSTI STROKOVNIH ORGANOV IN SLUŽB**

### **9.1 Organi Višje strokovne šole**

- ravnatelj,
- strateški svet,
- predavateljski zbor,
- strokovni aktivni,
- študijska komisija,
- komisija za spremljanje in zagotavljanje kakovosti.

### **9.2 Delo ravnatelja Višje strokovne šole**

Ravnatelj opravlja naslednje naloge:

- zastopa in predstavlja šolo v okviru svojih pooblastil,
- zagotavlja zakonitost dela šole v okviru svojih pooblastil,
- odgovarja za strokovno vodenje šole,
- organizira, načrtuje in vodi strokovno delo šole,
- pripravlja predlog letnega delovnega načrta, finančnega načrta šole, letna poročila o delu šole, pripravlja razvojni program šole,
- je odgovoren za uresničevanje letnega programa dela, finančnega načrta in razvojnega programa šole,
- skrbi za kakovost in primerljivost študijskih programov na državni in mednarodni ravni,
- sodeluje z delodajalci v zvezi z izvajanjem praktičnega izobraževanja oz. usposabljanja,
- podpisuje javne listine šole, vezane na študijske programe šole,
- določi delavce, ki so odgovorni za uporabo in hrambo pečatov šole,
- odgovarja za namensko porabo finančnih sredstev šole in stvarnega premoženja, ki ga šola uporablja za svoje dejavnosti,
- vodi delo predavateljskega zbora šole,
- oblikuje predlog nadstandardnih storitev programov šole,
- spremlja delo strokovnih delavcev in jim svetuje ter spodbuja njihovo strokovno izobraževanje in izpopolnjevanje,
- predlaga napredovanje strokovnih delavcev šole v nazive,
- organizira mentorstvo za pripravnike,
- spodbuja in spremlja delo študentov,
- odgovarja za uresničevanje pravic študentov,
- direktorju zavoda predlaga sistemizacijo delovnih mest šole,
- direktorju zavoda predlaga sklepanje delovnih razmerij z delavci šole,
- direktorju predlaga uvedbo postopkov za ugotavljanje disciplinske oz. odškodninske odgovornosti delavcev šole,
- direktorju zavoda predlaga napredovanje delavcev šole v plačilne razrede,
- direktorju zavoda predlaga višino plače delavcev šole v skladu s predpisi,
- zagotavlja varstvo in zdravje pri delu v skladu s predpisi in,
- opravlja druge naloge v skladu s tem sklepom in drugimi predpisi.

V tekočem letu opravlja dela in naloge ravnateljice ravnateljica Helena Jurše Rogelj.

### 9.3 Delo predavateljskega zbora

Na višji strokovni šoli deluje predavateljski zbor, ki ga sestavljajo predavatelji šole, vodi pa ga ravnateljica Višje strokovne šole.

Predavateljski zbor:

- obravnava in odloča o strokovnih vprašanjih povezanih z izobraževalnim delom;
- daje mnenja o letnem delovnem načrtu;
- daje mnenje k dolgoročnemu razvojnemu programu šole;
- obravnava letno poročilo o kakovosti;
- predlaga uvedbo nadstandardnih in drugih programov ter dejavnosti;
- odloča o posodobitvah študijskih programov in njihovi izvedbi v skladu s predpisi;
- sprejema pravila za prilagajanje študija študentom s posebnimi potrebami;
- daje mnenje o predlogu za imenovanje ravnatelja oziroma direktorja;
- daje pobude za napredovanje strokovnih delavcev in mnenje k predlogu ravnatelja oziroma direktorja;
- imenuje predavatelje šole;
- sodeluje s študenti;
- opravlja druge naloge v skladu z zakonom.

### 9.4 Strateški svet

Strateški svet Višje strokovne šole je bil imenovan marca 2009 in bo tudi v tekočem šolskem letu opravljal svoje naloge v isti sestavi:

- trije predavatelji šole (Cvetka Barborič, Urška Trobec, Jože Simončič)
- dva predstavnika pristojnih zbornic oz. združenj delodajalcev (AB d.o.o.-Marko Božič) – predlagana zamenjava
- dva predstavnika študentov (Blaž Košak in Bori Potočar)
- en predstavnik diplomantov te šole (Marija Kovačič- predsednica)

Strateški svet v preteklem letu ni bil posebej aktiven, v tekočem letu pa bo moral pokazati večjo zavzetost pri načrtovanju razvoja šole.

Naloge strateškega sveta:

- sprejme dolgoročni razvojni plan šole,
- predlaga nadstandardne programe, predlaga letni delovni načrt šole, finančni načrt šole,
- spremlja zagotavljanje kakovosti višješolskega študija,
- obravnava poročila o študijski problematiki ter
- opravlja druge naloge v skladu z ustanovitvenim aktom.

### 9.5 Komisija za spremljanje in zagotavljanje kakovosti

Komisiji v sestavi poteče mandat s tekočim študijskim letom, zato je v načrtu imenovanje nove komisije. Aktualna sestava.

- mag. Marija Mikačič Turnšek, predavateljica
- Angelca Hrovat, predavateljica
- Vida Hlebec, predavateljica
- Marja Majer Cuk, predavateljica
- Sebastjan Repnik, predavatelj
- Romana Kozan, študentka študijskega programa GT
- Dejan Djekić, študent študijskega programa GT

Bo skrbela za stalen dvig kakovosti, bdela nad vodenjem evidenc, samoevalvacijo in predvsem zagnala e-anketiranje (zadolžen član Sebastjan Repnik).

Splošna določila:

- ustvarja razmere za uveljavljanje in razvijanje kakovosti izobraževalnega dela na šoli,
- vzpostavlja mehanizme za sprotno spremljanje in ocenjevanje kakovosti ter učinkovitosti dela na šoli z določitvijo metod vrednotenja, subjektov evalvacije, z izbiro inštrumentov in meril evalvacije in določitvijo vsebin evalvacije,
- načrtuje, organizira in usklajuje spremljanje in zagotavljanje kakovosti na šoli,
- sodeluje s Svetom za evalvacijo visokega šolstva in opravi primerjanje z drugimi šolami doma in v tujini,
- spremlja zaposlitvene možnosti diplomantov,
- na podlagi odziva delodajalcev oblikuje predloge izboljšav in
- pripravlja poročila o evalvaciji za obravnavo na Svetu za evalvacijo visokega šolstva in Komisiji za akreditacijo višješolskih študijskih programov,
- opravlja druge naloge v skladu z zakonom.

## **9.6 Študijska komisija**

Študijsko komisijo je štiriletni mandat pretekel 4. oktobra 2009, na predavateljskem zboru, dne 14. 10. 2009 pa je bila ponovno imenovana za obdobje štirih let, in sicer v sestavi:

Predsednica: Vida Hlebec, prof.

Člani: Mag. Marija Mikačič Turnšek  
Cvetka Barborič, univ. dipl. inž.  
Angelca Hrovat, univ. dipl. inž.

Študijska komisija je imenovana za dobo 4-ih let, to je do leta 14. 10. 2013 in ima še veljaven mandat.

Študijska komisija se sestaja na svojih sejah po potrebi (redno, dopisno). Študijska komisija obravnava vprašanja v zvezi z vpisom, napredovanjem študenta v višji letnik, prilagajanjem izobraževalnega programa, ki ga izvaja višja strokovna šola, obravnava in izdaja sklepe za razne vloge (prošnje) študentov (o priznanih izpitih, priznanem praktičnem izobraževanju,...), skrbi za obravnavo pravilnikov in drugih aktov, ki jih je potrebno sprejeti ali spremeniti (kot izdelan predlog za potrditev na predavateljskem zboru oz. svetu zavoda), skrbi za obravnavo pritožb študentov v skladu s pravilniki, skrbi za sprotno realizacijo sprejetih sklepov, sodeluje z ravnateljico višje šole oziroma direktorjem zavoda, predavatelji, inštruktorji, laboranti, študenti in drugimi glede na potrebo in pristojnosti, sodeluje pri promociji višje šole, sodeluje na informativnih dnevih, opredeli pogoje vpisnih postopkov za vpis študentov in opravlja druge naloge v skladu s pristojnostmi in s poslovnikom študijske komisije.

## **10. IZOBRAŽEVANJE DELAVCEV VIŠJE STROKOVNE ŠOLE**

Prav tako bo izobraževanje predavateljev v študijskem letu 2012/2013 usmerjeno v izvajanje vseh aktivnosti, ki so vezane na projekte in izobraževanja, ki se odvijajo v okviru šolskega centra.

Izven šole se bodo predavatelji izobraževali na strokovnih srečanjih, kongresih in zborih z njihovih strokovnih področij, ki bodo omogočali vnašanje novosti v pedagoško prakso. Udeleževali se bodo tudi strokovnih ekskurzij v organizaciji Združenja višjih strokovnih šol in drugih strokovnih organizacij in združenj, ki so pomembne za izdelavo strategije, razvoj novih programov.

Za potrebe vodenja zavoda in šol se bodo vodilni delavci izobraževali v okviru seminarjev in izobraževanj, ki jih zanje organizira MŠŠ, Zavod za šolstvo in šport, Center za poklicno izobraževanje, Šola za ravnatelje, pa tudi Kmetijsko-gozdarska zbornica, Fakultete, združenja ter druge inštitucije. S ciljem spoznati novosti in trende, ki se že odražajo v nekaterih državah in vplivajo na vlogo podeželja ter posledično na izobraževanje se bodo udeleževali sejmov, razstav, prireditev in ogledov v različnih državah. Prav tako se bodo udeleževali izobraževanj, usposabljanj preko projektov Erasmus, Leonardo de Vinci, ...

Izvedli bomo strokovne ekskurzije za zaposlene, s ciljem proučevanja in spoznavanja razvoja na posameznih področjih vezanih na dejavnosti naše šole, tako v evropskem prostoru kakor tudi izven. Udeleženci ekskurzij bodo pripravili poročila in na podlagi pridobljenih znanj in izkušenj predlagali usmeritve za razvoj posameznih dejavnosti na naši šoli. Udeležili se bodo mednarodnih sejmov, ogledov, predavanj.

Predlog tematskega izobraževanja za predavateljski zbor načrtujemo celodnevno izobraževanje na temo 'metodologija strokovno raziskovalnega dela in druge vsebine po dogovoru'.

## 11. PRILOGE

### PRILOGA 1: Študijski koledar za leto 2012/13 za Višjo strokovno šolo PROGRAM UPRAVLJANJE PODEŽELJA IN KRAJINE, GOSTINSTVO IN TURIZEM, NARAVOVARSTVO

#### KOLEDAR ZA ŠTUDIJSKO LETO 2012/2013

##### 1. LETNIK

1. do 14. oktober 2012	Projektni teden –za 1. letnik - redni
15. oktober 2012	Začetek predavanj za študente 1., 2. in 3. ciklusa – izredni študij in 1. letnika redni študij
31. oktober in 1. november 2012	Praznik
29. oktober do 4. november 2012	Jesenske počitnice
3. december do 31. december 2012	Praktično izobraževanje za 1. letnik GT redni- 4 tedne
25. in 26. december 2012	Praznik
24. do 30. december 2012	Novoletne in študijske počitnice
1. januar 2013	Praznik
6. januar 2013	Zaključek 1. semestra za 1. letnik UPK in NAR redni
7. januar 2013	Začetek 2. semestra za 1. letnik UPK in NAR redni
9. januar do 24. marec 2013	1. izpitni roki za predmetne in delne izpite za 1. letnik
27. januar 2013	Zaključek 1. semestra za 1. letnik GT redni
28. januar 2013	Začetek 2. semestra za 1. letnik GT redni
8. februar 2013	Kulturni praznik
15. in 16. februar 2013	Informativni dan
18. do 24. februar 2013	Zimske počitnice za 1. in 2. letnik
četrtki in petki (lahko pa tudi sobote) od 4. marca 2013, pa do konca študijskega leta	Praktično izobraževanje – 1. letnik – redni GT (v tem času ni predavanj ali vaj)
1. april 2013	Velikonočni ponedeljek – praznik
2. april do 26. april 2013	2. roki za predmetne izpite 1. letnik
7. april 2013	Zaključek 2. semestra za 1. letnik UPK in NAR
8. april do 16. junij 2013	Praktično izobraževanje za 1. letnik UPK in NAR- 10 tednov
27. april 2013	Praznik
1. in 2. maj 2013	Praznik
29. april do 5. maj 2013	Prvomajske počitnice – PRI poteka, pedagoški del ne
6. do 31. maj 2013	1. roki za predmetne izpite 1. letnik (drugi semester)
14. junij 2013	Zaključek predavanj za 1. in 2. cikel – izredni študij
3. junij do 4. julij 2013	2. roki za predmetne izpite 1. letnik (drugi semester)
5. julij do 16. avgust 2013	Poletne počitnice
23. avgust 2013	Vpis v 1. letnik za redne in izredne sprejete v spomladanskem roku – 1. rok
19. avgust do 13. september 2013	3. in 4. izpitni roki za predmetne izpite 1. letnika
16. september 2013	Oddaja vlog za pogojni vpis ali pogojno ponavljanje 1. oz. 2. letnika
17. september do 1. oktober 2013	Vpis v 1. letnik za redne študente sprejete v jesenskem roku- 2. rok
13. september do 1. oktober 2013	Vpis v 1. letnik za izredne študente sprejete v jesenskem roku- 2. rok
1. oktober 2013	Začetek študijskega leta 2013/2014

Študenti 1. letnika programa GT imajo prvi del praktičnega izobraževanja – 4 tedne v času od 3. decembra do 31. decembra. V tem času ni predavanj. Drugi del pa je za študente 1. letnika programa GT še predvidoma od 4. marca 2013, pa do konca študijskega leta, vsi četrtki in petki (lahko pa tudi sobote) rezervirani za praktično izobraževanje (PRI), tako da v tem času ni predavanj ali vaj.

Praktično izobraževanje za 1. letnike programov UPK in NAR je od 8. aprila do 16. junija 2013 (10 tednov).

Predvidevamo še prosti dan za sistematski zdravstveni pregled študentov in ravnateljev dan (25.3.2013).

#### IZREDNI ŠTUDIJI

Izpitni roki za predmetne izpite bodo razpisani **predvidoma 14 dni po zaključenem predavanju** pri posameznem predmetu. Izredni študenti bodo lahko opravljali izpite tudi v razpisanih izpitnih rokih za redne študente.

Grm Novo mesto - center biotehnike in turizma  
**Višja strokovna šola**  
 Letni delovni načrt za študijsko leto 2012/13

**KOLENDAR ZA ŠTUDIJSKO LETO 2012/2013**

**2. LETNIK**

1. do 14. oktober 2012	Projektni teden –za 2. letnik – GT redni
15. oktober 2012	Začetek predavanj za vse študente 1., 2. in 3. ciklusa – izredni študij in 2. letnika GT redni študij
1. oktober do 18. november 2012	Praktično izobraževanje – 7 tednov - 2. letnik UPK in NAR – redni
četrтки in petki (lahko pa tudi sobote) od 18. oktobra 2012, pa do konca študijskega leta	Praktično izobraževanje – 2. letnik – redni GT (v tem času ni predavanj ali vaj)
22. oktober do 25. november 2012	Jesenski rok za diplomske izpite
31. oktober in 1. november 2012	Praznik
29. oktober do 4. november 2012	Jesenske počitnice
19. november 2012	Začetek predavanj za študente 2. letnika NAR in UPK– redni študij
17. do 21. december 2012	Diplomski izpiti
25. in 26. december 2012	Praznik
24. do 31. december 2012	Novoletne in študijske počitnice
1. januar 2013	Praznik
6. januar 2013	Zaključek 1. semestra za 2. letnik GT - redni
7. januar 2013	Začetek 2. semestra za 2. letnik GT - redni -
9. januar do 24. marec 2013	1. izpitni roki za predmetne in delne izpite za 2. letnik
14. do 20. januar 2013	Praktično izobraževanje -1 teden – 2. letnik NAR redni
28. januar do 1. februar 2013	Diplomski izpiti
8. februar 2013	Kulturni praznik
15. in 16. februar 2013	Informativni dan
17. februar 2013	Zaključek 1. semestra za 2. letnik UPK - redni
18. do 24. februar 2013	Zimske počitnice za 1. in 2. letnik
25. februar do 17. marec 2013	Praktično izobraževanje – 3 tedni - 2. letnik UPK - redni
11. do 17. marec 2013	Praktično izobraževanje -1 teden – 2. letnik NAR redni
1. april 2013	Velikonočni ponedeljek – praznik
2. april do 26. april 2013	1. roki za predmetne izpite 2. letnik GT, NAR in UPK – redni (prvi semester)
22. april 2013	Zaključek predavanj za 3. ciklus-izredni
27. april 2013	Praznik
29. april do 5. maj 2013	Prvomajske počitnice za 2. letnik
1. in 2. maj 2013	Praznik
6. do 31. maj 2013	1. roki za predmetne izpite 1. letnik (drugi semester)
20. do 26. maj 2013	Praktično izobraževanje -1 teden – 2. letnik NAR redni
3. junij do 4. julij 2013	2. roki za predmetne izpite 1. letnik (drugi semester)
16. junij 2013	Zaključek predavanj za 1. in 2. ciklus – izredni študij
16. junij 2013	Zaključek 2. semestra za 2. letnik NAR in UPK - redni
24. do 28. junij 2013	Diplomski izpiti
5. julij do 16. avgust 2013	Poletne počitnice
19. avgust do 13. september 2013	2. in 3. oz. 3. in 4. izpitni roki za predmetne izpite 2. letnika
13. september 2013	Podpis pogodb za izredne – 2. in 3. leto izobraževanja
16. september 2013	Oddaja vlog za pogojni vpis ali pogojno ponavljanje 1. oz. 2. letnika
23. in 24. september 2013	Vpis v 2. letnik – redni, program gostinstvo in turizem, naravovarstvo, upravljanje podeželja in krajine
25., 26. in 27. september 2013	Vpis v ponavljanje 2. letnika – redni program gostinstvo in turizem, naravovarstvo, upravljanje podeželja in krajine
1. oktober 2013	Začetek študijskega leta 2013/2014

Po potrebi se termini zagovorov diplomskih nalog dodatno razpišejo.

Predvidevamo še prosti dan za sistematski zdravstveni pregled študentov in ravnateljev dan (25.3. 2013).

**IZREDNI ŠTUDIJI**

Izpitni roki za predmetne izpite bodo razpisani **predvidoma 14 dni po zaključenem predavanju** pri posameznem predmetu. Izredni študenti bodo lahko opravljali izpite tudi v razpisanih izpitnih rokih za redne študente.



**PRILOGA 2: Strokovni aktivni Višje strokovne šole 2012/13**

Zap. št.	Ime strokovnega aktiva	Vodja	Predmetna področja
1.	STROKOVNI AKTIV VSŠ ZA KMETIJSTVO	Dr. Mateja Colarič in Urška Trobec	
2.	STROKOVNI AKTIV VSŠ ZA ŽIVILSTVO IN GOSTINSTVO	Anica Pajer in Anica Oblak Janko	
3.	STROKOVNI AKTIV VSŠ ZA TURIZEM	mag. Sebastjan Repnik	
4.	STROKOVNI AKTIV VSŠ ZA NARAVOVARSTVO	Mag. Urška Ogrinc	
5.	STROKOVNI AKTIV VSŠ ZA PODROČJA EKONOMIKE, POSLOVANJA, TRŽENJA, POSLOVNEGA SPORAZUMEVANJA, ZAKONODAJE	Mojca Kogovšek	
6.	STROKOVNI AKTIV VSŠ ZA PRAKTIČNO IZOBRAŽEVANJE	Angelca Hrovat	
7.	STROKOVNI AKTIV VSŠ - STROKOVNA SKUPINA ZA RAZISKOVALNO DELO	dr. Jože Podgoršek	

### **PRILOGA 3: CILJ PEDAGOŠKEGA PROCESA (v skladu s cilji višješolskih študijskih programov)**

Cilj pedagoškega procesa je doseči višješolsko izobražene strokovnjake, ki jih bodo odlikovale naslednje (programsko določene) kompetence:

#### 1.1 V programu Upravljanje podeželja in krajine:

##### **Generične kompetence:**

- razvijanje moralnega in etičnega čuta za poštenost, natančnost in vestnost pri delu,
- samostojno odločanje za izbiro in uporabo surovin in materialov v proizvodnji,
- vodenje, načrtovanje, organiziranje in nadziranje tehnoloških in proizvodnih celot,
- uporabo tujega jezika za spremljanje strokovnih novosti v tujini ter za komunikacije v strokovni terminologiji,
- razvijanje estetskega videza,
- komuniciranje za uspešno delo z ljudmi v slovenskem in širšem prostoru.

##### **Poklicno specifične kompetence:**

- razumevanje soodvisnosti naravnih, ekoloških, tehnoloških, ekonomskih, socialnih in kulturnih dejavnikov na podeželju in njihov pomen za trajnostni razvoj,
- zagotavljanje kakovosti kmetijskih pridelkov, proizvodov in storitev ter sodobnih zahtev in potreb potrošnikov,
- okolju prijazne tehnologije kmetovanja in različne načine uporabe alternativnih virov energije,
- učinkovito organiziranje, izvajanje in spremljanje kmetijske proizvodnje, predelave in dodelave kmetijskih proizvodov in ostalih dejavnosti na podeželju,
- oblikovanje celostne tržne strategije, blagovne znamke in promocije kot metodo trženja v kmetijstvu in v drugih dejavnostih na podeželju,
- vodenje prodaje kmetijskih pridelkov in storitev ter izdelkov dopolnilnih dejavnosti.

#### 1.2 V programu Gostinstvo in turizem:

##### **Generične kompetence:**

- imajo pozitiven odnos do oseb iz različnih kulturnih, nacionalnih, družbenih in socialnih okolij,
- uspešno in celovito prenašajo svoje znanje na sodelavce in so hkrati aktivni člani timskega delovnega procesa,
- so sposobni samostojnega odločanja v problematičnih situacijah in metodičnega reševanja praktičnih problemov,
- so predani delu, skrbijo za lastni razvoj in se prilagajajo različnim potrebam delovnega procesa,
- kritično razmišljajo, hkrati pa so samostojni, dosledni in načelni v svojih dejanjih in odločitvah,
- motivirajo sodelavce in jih spodbujajo k lastnemu razmišljanju pri delu.

##### **Poklicno-specifične kompetence:**

- prenesejo v šoli pridobljena teoretična spoznanja s področja tujih jezikov, ekonomije, vodenja, komuniciranja, prava, informatike, etnologije, ekologije, dopolnilnih turističnih dejavnosti, gastronomije, v reševanje praktičnih primerov,
- samostojno vodijo, načrtujejo, organizirajo in nadzirajo delovne procese in izvajajo delo v timu,
- uporabljajo znanje tujih jezikov za sporazumevanje z gosti in za spremljanje strokovne literature s področja gostinstva in turizma,
- poznajo osnovne ekonomske zakonitosti in pravne predpise o gostinstvu in turizmu, jih smiselno uporabljajo in opredelijo svoje pristojnosti,
- samostojno uporabljajo svoja razširjena in poglobljena ekonomska znanja o ekonomiki, trženju in poslovanju organizacij,
- samostojno uporabljajo računalniška orodja in sodobno programsko opremo v gostinstvu za obdelavo podatkov, potrebnih za analizo poslovanja in načrtovanje delovnih procesov,
- zavedajo se pomembnosti varovanja naravnega in kulturnega okolja in ga vključujejo v gostinsko-turistično ponudbo,
- kreativno in samostojno uporabljajo spretnosti iz kulinarike in strežbe,
- imajo razvit občutek poslovne diskretnosti in etike poklica,
- samostojno poslovno komunicirajo v gostinstvu in turizmu,
- organizirajo vodenje delovnih procesov v gostinstvu in turizmu,

- spremljajo in ugotavljajo razmere na trgu gostinskih in turističnih podjetij,
- organizirajo enogastronomske dogodke,
- znajo ovrednotiti prostor in kakovost turističnega območja,
- samostojno in ustvarjalno uporabljajo spretnosti s področja vodenja potovanj, organizacije prireditev in animacije gostov,
- zavedajo se pomena dopolnilnih turističnih dejavnosti za oblikovanje pestrejše ponudbe,
- oblikujejo turistične proizvode in organizirajo dogodke.

### 1.3 V programu Naravovarstvo:

#### **Generične kompetence:**

- načrtuje in organizira lastno delo in delo drugih v okviru strokovnega področja varstva naravnih vrednot,
- spremlja razvoj stroke in znanje posreduje sodelavcem
- komunicira s strokovnjaki, strankami, obiskovalci v slovenskem in enem tujem jeziku
- uporablja sodobno informacijsko-komunikacijsko tehnologijo
- informira javnost o pomenu ohranjanja naravnih vrednot
- sodeluje pri raziskovalnem delu na področju varstva naravnih vrednot
- izvaja projektno delo varstva naravnih vrednot
- sodeluje pri izvajanju raziskav tržišča in izvaja tržno svetovanje za področje varstva naravnih vrednot
- planira kadre, skrbi za izobraževanje in usposabljanje kadrov ter načrtuje organizacijo internega izobraževanja in usposabljanja za strokovno področje varstva naravnih vrednot
- organizira in sodeluje v procesu formalnega in neformalnega izobraževanja in usposabljanja varstva naravnih vrednot
- zagotavlja kakovost in uspešnost dela v skladu s standardi za področje varstva naravnih vrednot
- razvija podjetne lastnosti, spretnosti in vedenje
- racionalno rabi energijo, material in čas
- varuje zdravje in okolje, odgovarja za lastno varnost in varnost drugih

#### **Poklicno-specifične kompetence:**

- izvaja trajnostni razvoj na področju gospodarjenja z naravnimi viri
- pripravlja strokovne predloge ukrepov varstva sestavin biotske raznovrstnosti, ukrepe varstva naravnih vrednot in ekoremediacij
- svetuje pri uporabi gensko spremenjenih organizmov (GSO)
- svetuje pri ravnanju z trdoživimi organskimi onesnaževali
- načrtuje postopke varstva naravnih vrednot in sodeluje pri uvajanju tehnoloških postopkov varovanja habitatov in ekoremediacij
- organizira, izvaja in spremlja ukrepe varstva naravnih vrednot, varovanja habitatov in ekoremediacij
- pripravlja strokovne predloge ukrepov varstva okolja in prostora
- zbira in vrednoti dokumentacijo za področje varstva naravnih vrednot, varovanja habitatov in ekoremediacij
- načrtuje in organizira gojenje in oskrbo koristnih organizmov
- načrtuje in organizira vzdrževanje prostorov in opreme za gojenja koristnih organizmov
- izvaja in nadzoruje vnos in uporabo koristnih organizmov
- svetuje in prodaja izdelke, naprave in druge pripomočke za vzdrževanje naravnega ravnovesja in biotske raznovrstnosti
- ovrednoti odpadke, odpadne vode in nevarne snovi
- sodeluje pri sanacijah vode, zraka in tal
- pripravi izvedbeni načrt ter spremlja, izvaja in nadzira tehnološke postopke za pridobivanju energije in materialov
- vodi pripravo substratov, materialov, alternativnih virov energije za trženje
- vodi evidenco s področja različnih del, obdelave surovin in procesov
- sodeluje pri pripravi domačih in mednarodnih projektov
- vodi, usklajuje in usmerja dejavnosti v okviru zavarovanega območja
- pripravlja izvedbene programe varstva zavarovanih območij
- sodeluje pri uvajanju ustreznih tehnoloških postopkov za varovanje habitatov
- sodeluje pri pripravi naravovarstvenih soglasij

- nadzira izvajanje ukrepov varstva naravnih vrednot in ohranjanja biotske raznovrstnosti
- zbira, arhivira in vrednoti dokumentacijo o zavarovanem območju

## **PRILOGA 4: Vsebina vpisnega postopka**

### Vpis v 1. letnik

Vpis v obstoječi študijski program Upravljanja podeželja in krajine ter v nove (dodeljene) izobraževalne programe bomo izvajali skladno z Zakonom o višjem strokovnem izobraževanju (UL RS, št. 86/2004), s Pravilnikom o vpisu v višje strokovno izobraževanje (UL RS, št. 6/2005) ter s Pravilnikom o spremembah in dopolnitvah Pravilnika o vpisu v višje strokovno izobraževanje (UL RS, št. 8/2008).

Predvidevamo, da bo tudi v prihajajočem letu 1. in 2. vpisni rok v 1. letnik rednega in izrednega študija potekal preko Višješolske prijavne službe.

Višješolska prijavna služba bo na podlagi analize vseh prijav za vpis, šoli poslala obvestilo o prijavljenih kandidatih, ki izpolnjujejo pogoje za vpis na 1. roku (prijavnice za vpis šola prejme v računalniškem programu).

Če bo število prijavljenih kandidatov za vpis v katerega od študijskih programov, ki so navedeni na prvem mestu, bistveno večje od razpisanega števila vpisnih mest, bo študijska komisija najpozneje v petih tednih po izteku roka za prijavo, sprejela sklep o omejitvi vpisa.

Vpis kandidatov, izbranih na podlagi prijave za vpis in o tem obveščeni s strani višješolske prijavne službe, šola izvede predvidoma do 27. 8. 2013. Datum vpisa določi ravnatelj/ica šole. Šola informacije o datumu vpisa in o potrebni dokumentaciji za vpis objavi vsaj 7 dni pred potekom vpisa na šolskih spletnih straneh.

V primeru še prostih vpisnih mest za vpis kandidatov, bo šola o tem skladno z rokovnikom obvestila Višješolsko prijavno službo in do 1. 9. 2013 objavila še prosta mesta, do števila razpisanih mest za redni in izredni študij. V tem primeru bo šola vpisovala kandidate, v skladu z navodili vpisne službe. Datum začetka vpisovanja kandidatov na 2. vpisnem roku določi študijska komisija. Ob zapolnitvi prostih vpisnih mest (a najkasneje do 1. 10. 2013), se vpis v 1. letnik zaključi.

### Vpis v 2. letnik

Študente, ki se vpisujejo v 2. letnik, šola vpiše, ko izpolnijo s študijskim programom določene obveznosti, najpozneje pa do datuma, določenega z rokovnikom, oziroma do 1. 10. 2010. Do 1. 9. 2010 bo šola vpisovala tudi študente izobraževalnega programa Upravljanje podeželja in krajine (UPK), ki imajo opravljene pogoje za ponavljanje.

### Naknadni vpis

Študentom Višje strokovne šole, ki so v času študija obiskovali predavanja, seminarske in laboratorijske vaje ter praktično usposabljanje, a se zaradi upravičenih razlogov niso mogli vpisati v rednih rokih, ravnatelj lahko dovoli naknadni vpis.

Po 46. členu Zakona o višjem strokovnem izobraževanju (UL RS, št. 86/2004) lahko šola študentu v določenih primerih status podaljša največ za eno leto. To pa velja le za študenta v naslednjih primerih:

1. če študent ne diplomira 60 dni po končanju drugega letnika,
2. če se študent med študijem ne vpiše v naslednji letnik iz upravičenih razlogov:
  - študent, ki ne napreduje ali konča študija zaradi starševstva,
  - študent, ki ne napreduje ali konča študija zaradi vojaških obveznosti,
  - študent, ki ne napreduje ali konča študija zaradi izjemnih družinskih in socialnih okoliščin,
  - študent, ki ne napreduje ali konča študija zaradi težke bolezni,

Študentu, ki v času študija ne napreduje ali konča študija zaradi že navedenih upravičenih razlogov, šola omogoči naknadni vpis le, če je študent med študijskim letom kljub tem omejitvam, ki jih zakon dopušča kot razlog za omogočen naknadni vpis, bil po svojih zmožnostih maksimalno udeležen pri izpolnjevanju obveznosti študija (obiskovanje predavanj, seminarских in laboratorijskih vaj ter praktičnega usposabljanja). Poleg tega je v vseh primerih dolžnost študenta, da o zgoraj navedenih upravičenih razlogih šolo pisno seznani takoj ob pojavu le-teh in ne šele ob koncu študijskega leta. V teh primerih šola skupaj s študentom poišče najbolj ugodno in možno rešitev za njegovo izobraževanje ((individualen način (preko konzultacij s profesorji, posredovanjem potrebnih gradiv...)). V vseh primerih so študentje dolžni šoli predložiti tudi ustrezna potrdila, iz katerih je očitno razvidno, za kakšne težave gre.

3. če se študent vzporedno izobražuje (študent je o tem dolžan obvestiti šolo ob vpisu v nov študijski program, da se pripravi pogodba za vzporedni študij med šolama),
4. če je študent vrhunski športnik (študent je o tem dolžan obvestiti šolo ob vpisu in predložiti ustrezna potrdila. S študentom se sklene pogodba o načinu izobraževanja),
5. če se študent pripravlja na mednarodna tekmovanja v znanju (v primeru, ko se sam prijavi na mednarodna tekmovanja v znanju, je študent o tem dolžan obvestiti šolo).